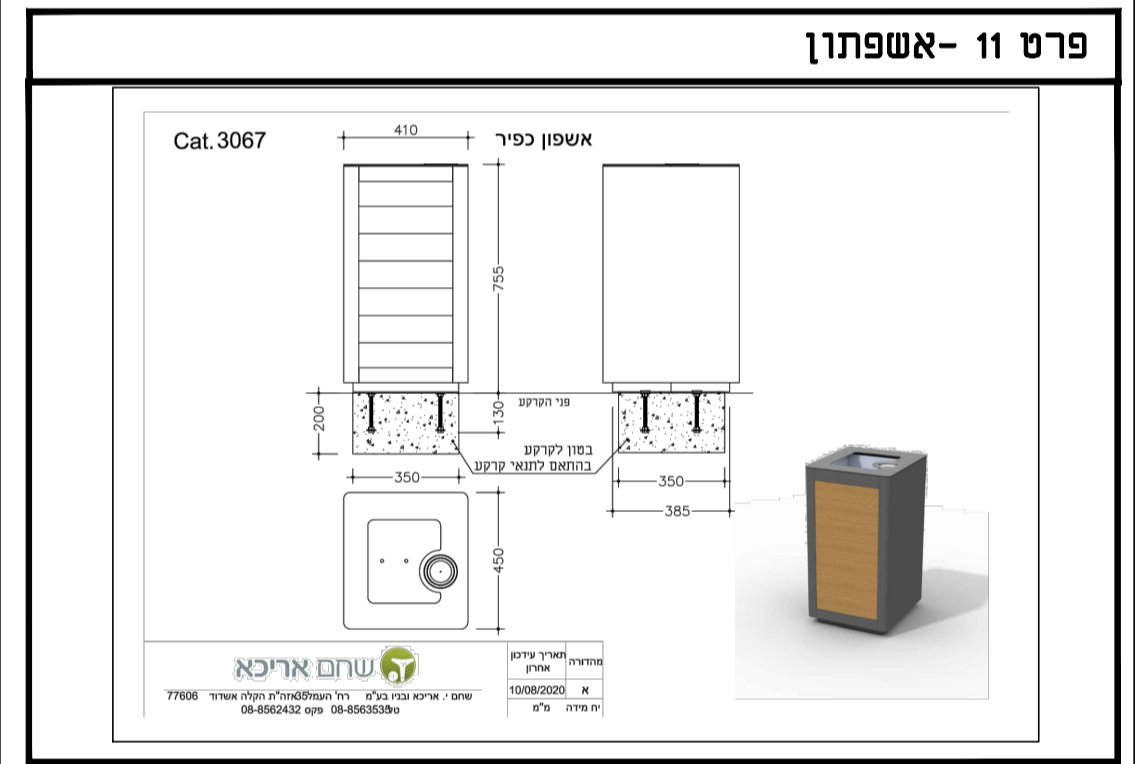
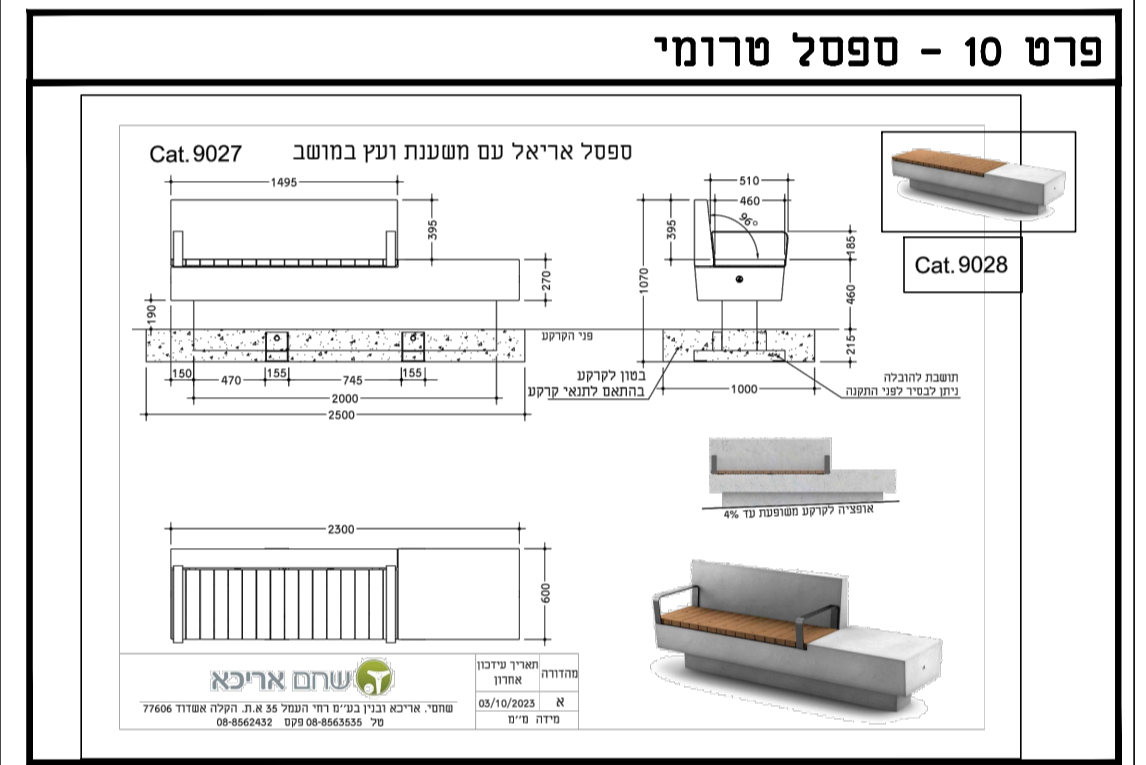


רשימת פרטים

| |
|------------------------------------|
| פרט 3 - אבן גז גיבון / ריצוף |
| פרט 4 - דוגמת ריצוף אבן משתלבת |
| פרט 10 - ספסל טרומי |
| פרט 11 - אשפתון |
| פרט 12 - מכסת שוחה כפול חואם ריצוף |



מקרא:

| | |
|--------------------|--------------------|
| ריצוף אבן משתלבת | ריצוף אבן משתלבת |
| חשבוני דק | חשבוני דק |
| צמחייה | צמחייה |
| קיר כיום | קיר כיום |
| קיר מחוברים | קיר מחוברים |
| תערה בקוטר 100 מ"מ | תערה בקוטר 100 מ"מ |
| אבן גז | אבן גז |
| שדות עבה מחוכנת | שדות עבה מחוכנת |
| שדות עבה ישימת | שדות עבה ישימת |
| קו עבה מחוכנת | קו עבה מחוכנת |
| בור חילחול | בור חילחול |
| צינור יקוון | צינור יקוון |
| לאיסוב חוץ גוש | לאיסוב חוץ גוש |
| שדות י"צ | שדות י"צ |
| סימון חם פרט | סימון חם פרט |
| סימון חם פרט קור | סימון חם פרט קור |
| עץ ששומר | עץ ששומר |
| עץ לבריחה | עץ לבריחה |
| תוית אופיים | תוית אופיים |
| אשפתון | אשפתון |
| גבול מרש | גבול מרש |
| גבול עבודה | גבול עבודה |
| עץ קיים | עץ קיים |
| עץ חדש | עץ חדש |

המבצע אחראי לבדיקת רכישת והתאמתן במסגרת של המבצע לבדור את רכישת על כל שטח או אירחאם עליו לרצוף למתכנן

הכיתה זו מבוססת על תכנית שנתמבגל מ עם מערך עם סביב הבית

הוכן עבור:

מועצה מקומית כפר יונה

רחבת מתנס

שם התכנית:

סימון פרטים וגבולם

עיון: לאישור / מכתב

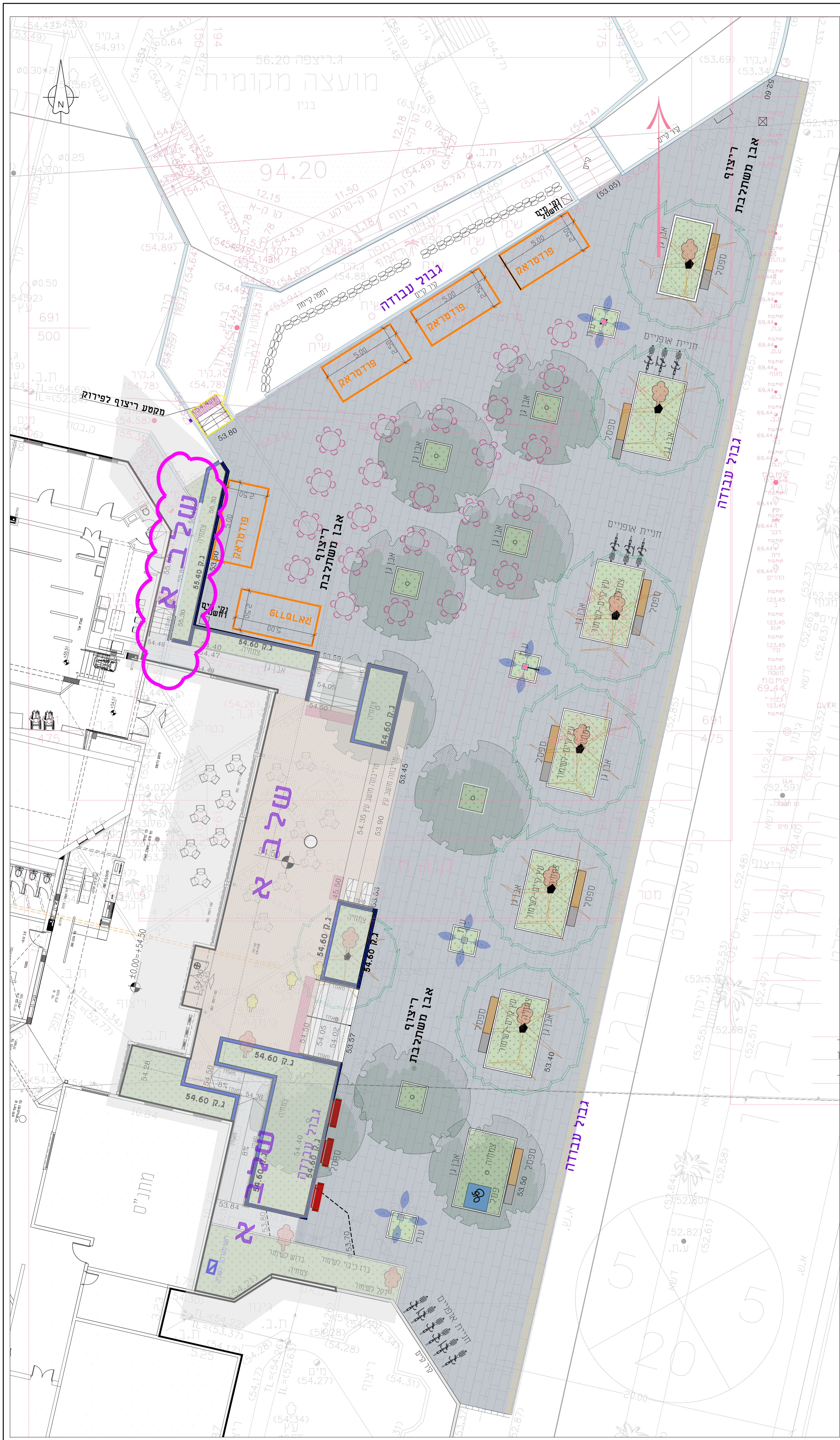
תאריך: 10.02.2020

קובץ: 2

מס' תוכנית: 03456175-62821-02

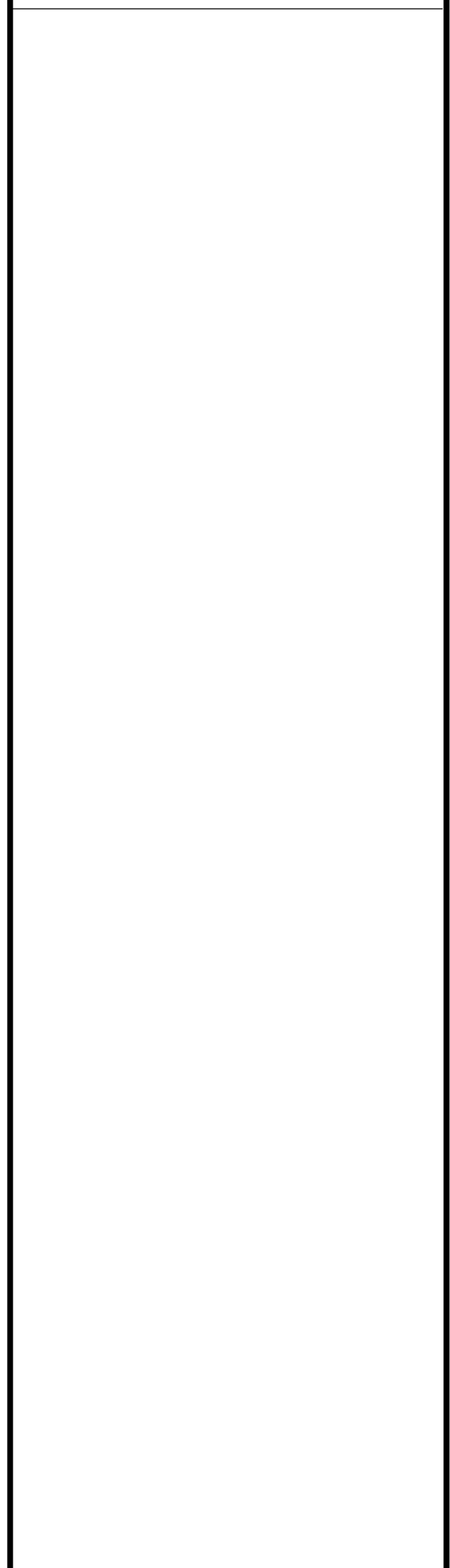
שמרית רז
אדריכלות נוף בע"מ

052-8464772
shimritroz@gmail.com



| | |
|------|--|
| שנה | |
| חודש | |
| יום | |
| שעה | |

הכנית והמבט על תוכנית שמומכת מ
ע"ש המשרד



מקרא:

| | |
|---------------------|--|
| ריצוף אבן משתובת | |
| מחשוף רק | |
| צמחייה | |
| קיר לים | |
| קיר מחסון | |
| מקנה ביטוח 100 מ"מ | |
| אבן גן | |
| נעדר עובי מחוונות | |
| נעדר עובי קיימת | |
| קו עובי מחסון | |
| בור תליחול | |
| צינור יזום | |
| לא שורף מ"מ נעם | |
| שורוף 3" | |
| סימון סמ' פרט | |
| סימון סמ' פרישת יוד | |
| עץ לשמור | |
| עץ לכרייה | |
| חניית אופניים | |
| אופנתון | |
| גבול מרש | |
| גבול עבודה | |
| עץ פייס | |
| עץ חדש מוצע | |

הכין ענבר:
מועצה מקומית כפר יונה

רחבת מתנס

שם הרחבתית:
תכנית פיתוח נוף

| | | | | |
|-------------|-------------------|-------|------|-------|
| עיון | לא שורד | מכרז | ● | ביצוע |
| חא"ר: | 18.03.2025 | קנין: | 100% | |
| עירייה: | 4 | קובץ: | | |
| מס' תוכנית: | 03456175-62021-01 | | | |

שמרית רח
אדריכלות נוף בע"מ

י"ד: 052-8664772
shmirat@ramat.com

מתנ"ס - כפר יונה
רשימת תכניות למכרז - פיתוח נוף

| שם תכנית | מס' תכנית | קנ"מ | תאריך עדכון | סטטוס |
|--------------------|--------------------|-------|-------------|-------|
| הריסה ופירוק | 034561753-62021-00 | 1:200 | 10.02.2025 | למכרז |
| תכנית פיתוח כללית | 034561753-62021-01 | 1:100 | 10.02.2025 | למכרז |
| תכנית סימון וגבהים | 034561753-62021-02 | 1:100 | 10.02.2025 | למכרז |
| תכנית השקיה | 034561753-62021-05 | 1:200 | 10.02.2025 | למכרז |
| תכנית צמחיה | 034561753-62021-06 | 1:200 | 10.02.2025 | למכרז |

מתנס כפר יונה-2025 עבודות פיתוח וגינן - מפרט מיוחד

המפרט הבינמשרדי – כתב כמויות מבוסס על המפרט הבינמשרדי בהוצאת משרד הבטחון המיוחד פרק 41 במהדורתו האחרונה וכן המפרט הטכני .
כל המצוין במפרט המיוחד בא לצורך הסברה, הדגשה או שינוי, במקרה של סתירה בין המפרט הבינמשרדי והמפרט המיוחד, יהיה המיוחד הקובע.

פרק 40.1 עבודות הכנה

40.1.00 – כללי

תשומת לב הקבלן מופנית לסעיף 5101 במפרט הכללי.
על הקבלן לעבוד בזהירות ולא לפגוע במתקנים וקויים הקיימים בשטח אפילו אם אינם מסומנים בתכניות. כל נזק שיגרם למתקנים ולקויים הנ"ל כתוצאה מפעילות הקבלן יהיה על אחריותו ויתוקן על חשבונו.
פרוק "זהיר" פירושו לצורך שימוש חוזר ו/או העברת החומר המפורק למחסן מח' המשק של העירייה/החברה והמחיר כולל את כל ההוצאות להובלה, פרוק ואחסון של החומרים עד לשימוש החוזר, במידה ויהיה שימוש חוזר. המחיר כולל השלמת כמויות החומרים במידה ונדרש עד לכמות שפורקה.
אם לא נוצל החומר לשימוש חוזר בעבודה זאת הוא ישאר רכוש העירייה/החברה ויעבר למחסן אגף תחזוקה ולוגיסטיקה כולל מיון וסידור החומר עפ"י דרישת מנהל הפרויקט ו/או מנהל המחסן. האבנים המשתלבות המפורקות תועברנה למחסן אגף תחזוקה ולוגיסטיקה כאשר הן מסודרות וקשורות על גבי משטחים. הקבלן יקבל ממנהל המחסן אישור על מסירת החומר והשלמת סידורו במחסן כנדרש וימסור את האישור למפקח. הקבלן יודיע על כוונתו לבצע עבודות אלה לפני ביצוען ויקבל אישורו לתחילת הבצוע. כל העבודות בפרק זה תרשמה ביומן העבודה על ידי מנהל הפרויקט בתיאור המצב לפני ואחרי הבצוע המדויק.
תשומת לב הקבלן מופנית בזאת לעובדה כי פסולת שתתקבל תוך כדי בצוע עבודות פרוקים שונות כגון פרוק מסעות, מדרכות, אבני שפה וכל פסולת אחרת תועמס ותסולק. סילוק הפסולת והעודפים פירושו סילוק לאתר שפיכה מאושר ע"י המשרד להגנת הסביבה, שהוא מחוץ לתחום השיפוט של עיריית עתלית. הקבלן נדרש להמציא אישור על שפיכת החומר באתר השפיכה המאושר.
הרחקה זו לא תימדד ותמורתה תיכלל במחירי היחידה של הסעיפים השונים, לרבות תשלומי אגרות וכל הוצאה ישירה או עקיפה בקשר עם הרחקה זאת.

1. על הקבלן לבצע את עבודתו תוך זהירות ושמירה על הקיים: עמודי חשמל עצים לשימור ותשתיות קיימות – לשימור.

2. יש למקם שרוולים לפני ביצוע הריצוף לפי תוכנית השקיה.
שרוולים מתחת למדרכות יהיו מפוליתילאן
שרוולים מתחת למיסעה / אספלט יהיו מ PVC
קוטר השרוול בהתאם לסימון בתוכנית.

2. יש לבצע התחברות בין ממשקים קיים / חדש ע"פ הגדרה בתוכנית

ריצוף אבן משתלבת

אבן משתלבת דגם תיבולי 1+2 עובי 7 ס"מ, גוון קוקוטיל אפורים + אקרסטון מסותת, אקרשטיין או ש"ע

אספקה והנחה על גבי שכבת חול עובי 5 ס"מ.
הנחת בנייה לפי פרט בתוכנית

דוגמת האבנים המשתלבות, צבעיהן, איכותן ואופן הנחתן יאושר מראש ע"י מנהל הפרויקט והאדריכל. האדריכל רשאי לשנות סוג וגוון אבן בהתאם למחיר שנקבע לריצוף במכרז.

האבנים יהיו חרושתיות ממפעל העומד תחת השגחת מכון התקנים. הדרישות העיקריות לטיב האבנים:

חוזק ללחיצה - ממוצע - 500 ק"ג/סמ"ר אך לא פחות מ- 450 ק"ג/סמ"ר לדוגמא בודדת.
שעור שחיקה - ממוצע 5.0 מ"מ אך לא יותר מ- 6 מ"מ לדוגמא בודדת.
כל זאת בהתאם לת"י 8.

האבנים המשתלבות יסופקו לאתר בחבילות ארוזות ויונחו קרוב ככל האפשר לאזור העבודה במקום שיאושר ע"י מנהל הפרויקט.

אבנים פגומות לא תנוצלנה אלא לצורכי חיתוכים והשלמות.

את האבנים יש להניח על גבי שכבת חול שתונח על גבי מצע מהודק ומפולס בהתאם לגבהים המצוינים בתכניות, עבודת המצע המהודק הינה עבודה עליה ישולם בנפרד.

שכבת החול תהיה בעובי המצוין בתכניות החול חייב להיות חול דיונות נקי ויבש (תכולת רטיבות מכסימלית 4%) המתאים לדרישות ת"י 3 לגבי אגרנט דק (עובי גרגר מכסימלי 3 מ"מ).

החול יפוזר בשכבה אחידה ומיושרת (ללא הידוק) ע"י מתקן מתאים ליצירת משטח אחיד. יש להקפיד לא לנוע על השכבה המיושרת לאחר הפיזור והפילוס ולפני הנחת האבנים.

ביצוע הריצוף יהיה כדלקמן:

הנחת האבנים תחל מאלמנט שפה אחד לכוון אלמנט שפה שני (אבן גן, אבן שפה וכדומה) במקרה שהריצוף מסתיים בקיר או בגבול מגרש רצוי להתחיל מאבן שפה הסמוכה לכביש. יש להתחיל בכל מקרה, להניח אבנים שלמות ולהשתדל ככל האפשר, שהגמר יהיה גם כן באבנים שלמות.

אם הדבר אינו בר ביצוע, יש לחתוך את אבני הריצוף ע"י ניסור בכלי חשמלי (מסור מים בלבד!!), לא יותר השימוש בגיליוטינה או שבירה ידנית של אבנים, תוך הקפדה שהאבן החתוכה תישאר ללא פגמים ועם דופן ניצבת וישרה. **העבודה תכלול ריצוף בקווים עגולים או קשתיים עפ"י תוכנית ללא תוספת עלות**

השלמה בבטון (עד רוחב של 3 ס"מ) תותר/תידרש רק בצמוד לגבולות המגרשים או ערוגות (בהתאם לתכניות) ובמקומות מיוחדים בכל מקרה השלמת הבטון תהיה עם פיגמנט בגוון הריצוף. ורק לאחר אישור מנהל הפרויקט.

הרווח המכסימלי המותר בין אבני הריצוף לבין עצמן או בין לבין אלמנטי השפה - 4 מ"מ. הקבלן יכין שטח לדוגמא לאישור מנהל הפרויקט והמתכנת ויעיר בשלב זה על לקויים אשר חובה לתקנם. אין להמשיך בעבודה ללא אישור מנהל הפרויקט / המתכנת לשטח לדוגמא.

לאחר גמר ההנחה יש לבצע הידוק ראשוני של השטח באמצעות פלטה ויברציונית בעלת כוח צנטריפוגלי של 1500-2000 ק"ג ותדירות של 75-100 הרץ ושטח של 0.35-0.5 מ"ר. הידוק זה יבוצע ע"י 3 מעברים לפחות.

לאחר גמר ההידוק הראשוני, יפוזר חול נקי על המשטח ויטוּא אל המרווחים בין האבנים. עם גמר הפיזור, יש להמשיך בהידוק בעזרת הפלטה ב- 3 מעברים נוספים.

חובה להקפיד שכל המרווחים וכן בין האבנים לאלמנטי השפה מולאו בחול. עד לסיום עבודות בקטע מסוים, אסור לעלות עליו עם כלי רכב. אין להשאיר שטח בגמר יום העבודה ללא הידוק וללא מילוי המרווחים בחול כנדרש. סטיות מותרות בבצוע הריצוף: סטייה מותרת בבצוע מהגובה המתוכנן $10 \pm$ מ"מ. סטייה מותרת במשוריות $7 \pm$ מ"מ (המדידה ע"י סרגל מפרופיל אלומיניום באורך 5.0 מטר). הפרש גובה בין אבנים סמוכות - $3 \pm$ מ"מ.

דוגמת הריצוף, כוונת הריצוף ושילוב האבנים הצבעוניות יהיו בהתאם לתכניות שימסרו ע"י האדריכל או על פי הוראות מנהל הפרויקט באתר. ריבוי דוגמאות או שינוי דוגמא, לא יהיו עילה לתשלום נוסף. העבודה כוללת, בהתאם לצורך ביצוע אבן גן בקצה הריצוף, התאמת גובה התאים והשוחות (ניקוז, ביוב, מים וכד') לגובה הסופי של פני הריצוף,

כמפורט: הקבלן יבצע הנמכה או הגבהה של תאי ביוב, ניקוז, מים, חשמל, טלפון וכד' הקיימים והתאמתם למפלס המתוכנן של הכביש או המדרכה.

במקרה של הגבהה העבודה כוללת את עבודת החפירה, הפרוק הזהיר של תקרת התא וכל החומרים והעבודה הדרושים לבצוע התקרה החדשה (תבניות, בטון, זיון ואביזרים). התאמת המכסה כוללת התאמה לשיפוע פני הריצוף.

במקרה של הנמכה יש לחצוב ולסתת בקירות השוחה עד לגובה הדרוש ולאחר מכן יש להחזיר התקרה למקומה. את כל החבורים יש לסתום ולטייח בטיט צמנט נקי ביחס 1:2 באופן שיתקבלו שטחים חלקים ונקיים.

מחזיר עבודות אלו כלול במחירי הנחת הריצוף.

אופן המדידה:

לפי מ"ר של שטחים מרוצפים כשהמדידה הינה נטו בניכוי שטחי אבני גן וכו' והתשלום יהווה פיצוי לכל העבודות המתוארות לעיל לרבות אספקת האבנים, הנחתם, אספקת החול ופיזורו, עבודות ההידוק הריצוף, התאמת מפלסי שוחות, ביצוע חגורות סמויות, ביצוע מושלם של העבודה ולשביעות רצונו של מנהל הפרויקט.

אבן גן

אבן גן דגם רמות במידות 12.5/18.75/50 ס"מ, גרניט שחור מסותת+ אבן פינה דגם רמות חב אקרשטיין או ש"ע.

הנחת אבן גן בקו ישר ע"פ תכנית

יש לבצע ניסורים והשלמה ע"י בטון עם פיגמנט לפי אותו גוון. אבני השפה והגן מבטון טרום במידות המפורטות תהיינה בהתאם לפרטי התכניות, תתאמנה לדרישות ת"י 19 ותהיינה שלמות וישרות ללא סדקים, בועות אויר או פגמים.

האבנים יונחו על תושבת ומשענת בטון ב - 15 לפי התכנית החיבור בין היחידות יעשה בטיט צמנט ביחס 1:2 דליל אבני השפה יונחו לפי התוואי המדויק כמסומן בתכניות.

במקרה שלצורך מילוי מרווחים יהיה צורך בשימוש בטיט צמנטי יאוושר גודל המרווח ע"י מנהל הפרויקט ואחר כך יבוצע. מודגש בזאת שבאבני שפה עם גוון יעשה השימוש בטיט צמנטי עם פיגמנט כגוון האבן שיאוושר ע"י מנהל הפרויקט.

אופן המדידה: לפי מטר אורך של אבן כמתואר במפרט הכללי ויכלול את כל העבודות המפורטות לעיל והחומרים הדרושים לבצוע מושלם של העבודה, אבן פינה ע"פ יחידות

- על הקבלן לספק אבן דוגמא לאישור המתכנת לרבות דוגמת ריצוף

שוחת ביקרות

מכסה מברזל דגם כרמל-66- חב וולפמן או ש"ע הכולל מסגרת יצוקה ברזל לשטחים מרוצפים ושילוב אבן משתלבת במסגרת ככיסוי לשוחת ביקורת

מכסים מברזל דגם כרמל-66

| מס' קטלוגי | תאור/שם | מידות רגלי (מ"מ) | מידות חזן (מ"מ) | גובה המסגרת (מ"מ) |
|------------|---------------------------|------------------|-----------------|-------------------|
| 386530310 | מכסה כרמל 66 עם סגר יצוקה | 500x500 | 600x600 | ~10 |



- מכסה מיוחד זה העשוי מיצוקת ברזל, מיועד לשטחים מרוצפים בהם רוצים לרצף גם את המכסה עצמו בריצוף הסטנדרטי ישמכו.
- מכסה מדגם כרמל-66 לאחר סיועף, משתלב היטב עם כל שטח מרוצף ואינו כולל לעין.
- כאשר מרצפים את המכסה עצמו יש להשתמש באבנים משתלבות בגובה 6 ס"מ.

אופני מדידה
מחיר ליחידה אספקה התקנה ומילוי אבנים משתלבות

פרק 41 - גינון והשקיה.

כללי

המפרט הבינמשרדי – כתב כמויות מבוסס על המפרט הבינמשרדי בהוצאת משרד הבטחון המיוחד פרק 41 במהדורתו האחרונה וכן המפרט הטכני של המחלקה לייעול השקיה, עמ' 1-18. כל המצוין במפרט המיוחד בא לצורך הסברה, הדגשה או שינוי, במקרה של סתירה בין המפרט הבינמשרדי והמפרט המיוחד, יהיה המיוחד הקובע. לפני תחילת העבודה יש למדוד את לחץ המים בנקודת החיבור לרשת השקיה המתוכננת וליידע את המתכנן. תחילת הבצוע תהיה רק לאחר קבלת אישור המתכנן. טיב החומרים – כל האביזרים, הצינורות, והחומרים יהיו חדשים, תקינים ועומדים בתקן הישראלי 449. מועד ביצוע העבודה – אם חלפו שנתיים ויותר מיום התכנון, יהיה על הקבלן לקבל אישור מחדש לבצוע. כל תכנית שיצאה במסגרת מכרז, חייבת לקבל אישור המפקח לביצוע.

הכשרת קרקע, זיבול, ודישון מפרט עבודות הכשרת קרקע וגינון.

כל עבודות הכשרת הקרקע והשתילה כמפורט במפרט הבינמשרדי פרק 41. בנוסף יש לפעול עפ"י האמור במפרט הטכני לגינון והשקיה של עיריית עתלית במקרה של סתירות בין המסמכים השונים, תינתן העדיפות בין המסמכים ע"י מנהל הפרוייקט ותאושר ע"י מהנדס החברה. להלן מספר השלמות ותיקונים.

כללי

- א. באם חלפו שנתיים מיום התכנון למועד הביצוע יש להודיע למתכנן ולעיריית עתלית ולקבל אישורם לנכונות התכנון.
- ב. ברורים בנושא סוג הצמחים, כלי קיבול ומרחקי נטיעה יש לקיים עם המתכנן לפני מועד הביצוע וכל שינוי יאושר על ידו בכתב. על הקבלן לקבל אישור למקור השתילים ולשתילים עצמם. יחד עם זאת רשאי מנהל הפרוייקט לפסול שתילים שלא מתאימים או כאלו שאינם נראים לו. לגבי כל סוג עצים בוגרים מאדמה, יש לקבל אישור מנהל הפרוייקט או המתכנן לכל עץ בנפרד עוד במקום גידולו וטרם הוצאתו מהאדמה והובלתו לשטח.
- ג. על הקבלן להודיע את מועד תחילת הנטיעה והאישור לתחילתה יינתן ע"י מנהל הפרוייקט. בכל מקרה אין לשתול עצים מעל קווי תשתית תת קרקעיים (ביוב, ניקוז וכו') ו/או מתחת לקווי תקשורת וחשמל עיליים, אלא לאחר קבלת אישור מנהל הפרוייקט בכתב.
- ד. טיפול ואחריות לקליטת השתילים היא למשך 3 חודשים מיום קבלת הגן, אלא אם כן צוין אחרת בכתב הכמויות. אחריות על קליטת כל העצים הבוגרים מאדמה היא למשך 12 חודשים מיום קבלת הגן. אחריות קליטה לגבי עצים מחביות היא 6 חודשים.
- ה. במסגרת אחריות הקליטה על הקבלן להחליף כל צמח שקמל ו/או לא נקלט קליטה מלאה. במידה ואין אפשרות לשתילה חוזרת של עצים בוגרים, יוסכם בין המזמין והקבלן על פיצוי נאות.

א. הכשרת קרקע:

עיבוד הקרקע לעומק 30 ס"מ, כולל ניקוי, חישוף, יישור גנני ויישור סופי.

ב. הדברת עשבייה:

עשבי בר ע"י קוטל עשבים מסוג ראונד אפ או ש"ע, וע"י חומרים מונעי הצצה. בשימוש בקוטלי מגע יש לרסס לאחר הנבטת השטח. יש לחזור על התהליך עד להדברת כל עשבי הבר ו/או עפ"י הוראת מנהל הפרויקט. אין להתחיל בשתילה אלא לאחר תקופת המתנה מינימלית של 3 שבועות מתום ריסוס אחרון. כל העבודות המפורטות הסעיפים א ו-ב לעיל כלולים במחירי היחידה השונים ולא ימדדו בנפרד.

ג. זיבול ודישון:

1 בשטחי עצים, שיחים, צמחי כיסויי ומטפסים יסופק הזבל בבורות הנטיעה בנוסף לזיבול כל השטח ולא תשולם עבורו כל תוספת למחיר.

הזבל הנ"ל יסופק בכמויות כדלקמן.

- עץ בוגר – 60 ליטר (יסופק רק לאחר קליטת העץ, כולל הצנעה ועידוד לעומק 20 ס"מ).

-עץ ממיכל 60 ליטר ומעלה (חבית) – 40 ליטר.

-עץ/שיח ממיכל 25-10 ליטר – 25 ליטר.

-שיח ממיכל 5 ליטר – 20 ליטר.

-שיח ממיכל 3 ליטר ומטה 10 ליטר.

2.ג הכנת התערובת לבורות הנטיעה/שתילה לכל הצמחים שבתכנית, כוללת אספקת אדמת גן וערבובה עם הזבל. האדמה תהיה משכבה עליונה ופורייה (מקסימום לעומק 30 ס"מ) וחופשייה מאבנים, פסולת ועשבי בר רב שנתיים האדמה לא תהיה חרסיתית. על הקבלן לקבל אישור למקור האדמה וטיבה.

3.ג בשטחי דשא

זבל בקר רקוב לחלוטין ומפורר בכמות של 30 מ"ק לדונם, ודשן זרחני ואשלגני בכמות של 80 ק"ג לדונם משני סוגים. הפיזור יהיה שווה ואחיד לכל השטח ויוצנע מיד לאחר הפיזור לעומק של 25 ס"מ. מקור הזבל ומיני הדשנים טעונים אישור מראש.

4.ג אספקת הזבלים/הדשנים פיזור והצנעתם כלולה במחירי השתילה/הנטיעה השונים ולא תשולם עבורם בנפרד.

אדמת גן

העבודה תעשה בהתאם למפרט הכללי פרק 41016. האדמה תיחפר משכבת קרקע תחתונה מעומק גדול מ- 1.0 מ'. אחוז האבן הגדולה מ- 3 ס"מ לא יעל על 5%. האדמה תהיה בריאה, ללא מחלות, עשבי בר ושורשים, הקבלן יקבל אישור ממנהל הפרויקט לפי דוגמא כולל אישור מעבדה שהאדמה מתאימה לצמחי גן. העבודה כוללת ניקוי השטח מאבנים ועשבים אספקה פיזור ויישור של אדמת גן בעובי 30 ס"מ במקומות המסומנים בתכנית ועפ"י הוראות מנהל הפרויקט. דיוק היישור לאחר הפיזור יהיה ל- ± 5 ס"מ פרט לקטעים שלאורך ריצוף ואבני שפה שם היישור יעשה ב- 5 ס"מ נמוך מפני הנ"ל. כל העבודות יבוצעו בקרקע יבשה או לחה מעט. באם לפי דעתו של מנהל הפרויקט הודקה האדמה יתר על המידה בשעת פיזור ויישור, יהיה על הקבלן לחרוש לעומק 20 ס"מ לפחות במחרשה או כל כלי אחר מאושר, לאחר החריש תיושר האדמה כאמור לעיל - כל זה על חשבון הקבלן.

עובי השכבה המפוזרת והמיושרת מינימום 30 ס"מ. האדמה תסופק ע"י הקבלן ממקורות העומדים לרשותו ולצורך כך יציג הקבלן אישור מאת מנהל מקרקעי ישראל או גורם אחר מוסמך שכרית האדמה הנ"ל נעשתה באישורם, וכן דרכי הגישה אל אתרי הכרייה וממנו נעשו באישורם. יישור גנני יתבצע לאחר הדברת העשבים או לאחר תוספת קרקע. הואים את הקבלן כאילו לקח תנאים אלו בחשבון במסגרת מחירי היחידה.

אופן המדידה : במ"ק לפי הנפח התיאורטי המחושב לפי תכנית המחיר כולל את עבודות הכרייה, ההובלה, האישיורים, פיזור החומר ויישורו, יישור גנני ויישור עדין וחרישה במידת הצורך.

השקיה

הגדרות

בכל מקום שמצוין "חפירה", יש לקרוא גם "חציבה" ולא תחול תוספת מחיר בשל כך.

הוראות כלליות

כל עבודות ההשקיה יבוצעו בהתאם להנחיות המתכנן בתוכניות ובפרטים ו/או במפרט הטכני המיוחד להשקיה, ועפ"י המפרט הבינמשרדי.

מדידה וסימון

המדידה והסימון יעשו רק לאחר שהושלמו עבודות הכנת הקרקע, כולל גבהים. יש להתחיל את המדידה והסימון מנוקודות קבע בשטח. על כל סטייה בשטח מהתכנית, יש לקבל את אישור המתכנן. נקודות ההמטרה, ברזים ומגופים יסומנו ע"י יתד.

המחיר:

ליח' המדידה הנ"ל כולל את כל העבודות והדרישות בהתאם למפורט במפרט המיוחד והכללי וכן כל האביזרים הנלווים כולל לקבלת מערכת גמורה ומושלמת להפעלה.

חפירה

חפירת התעלות בשטח להצנעת הצנרת תעשה רק לאחר שהקבלן וידא שאין קווי מים, ביוב, טלפון או חשמל בתוואי החפירה של הצנרת. עומקי החפירה יהיו כדלקמן:

| קוטר הצינור (מ"מ) | עומק החפירה |
|-------------------|-------------|
| 63-75 | 50 |
| 40-50 | 40 |
| 32 ומטה | 30 |

במקומות בהם אין אפשרות לחפור, או לחצוב לעומק הנ"ל, יש להגן על הצנרת הפלסטית ע"י שרוול. לאחר תיאום עם המתכנן.

במקומות בהם הקרקע מכילה אבנים, עצמים קשים או חדים התעלה תועמק ב- 15 ס"מ מהעומקים הנ"ל ותרופד באדמה נקייה מאבנים בעובי 15 ס"מ. רוחב החפירה יאפשר הנחה נוחה של צנרת.

צינורות המסומנים בתכנית כמונחים זה ליד זה, ניתן להעביר באותה תעלה ע"י הגדלת רוחב החפירה, או להעמיק את החפירה בדרגה אחת לפחות.

בכל מקום בו חוצה הצינור שביל, כביש או קיר, שאין בהם מעבר קיים, יש לפתוח בהם מעבר צר להנחת שרוול ולהחזיר את המצב לקדמותו. (ע"י מילוי מהודק של מצעים, ציפוי אספלט, החזרת מרצפות, אבני שפה ועוד) כולל במחיר השרוול.

השרוול יהיה בהתאם לתכנון ובקוטר מינימום כפול מקוטר הצינור המושחל דרכו, בתוכו מושחל חוט משיכה מניילון בעובי 8 מ"מ.

שרוולים הטמונים באדמה יבלטו 50 ס"מ משולי המעבר מתחתיו הם מונחים. יש לסמן במפה את המקום המדיק של השרוולים וכן לסמן בשטח ע"י יתדות סימון.

שרוול החוצה כביש - יהיה מפ.י.סי. לחץ מים דרג 12.5 מ"מ. עומק 70 ס"מ מתחת למצע כביש (קרקע מקומית), כלומר 120 ס"מ מתחת לפני הכביש הסופיים.

שרוול העובר במדרכה - עומקו יהיה 50 ס"מ מתחת למצע מדרכה (בקרקע מקומית) כלומר 100 ס"מ מתחת לפני המדרכה.

בין פתחי עצים במדרכה 35 ס"מ כלומר 60 ס"מ מתחת לפני המדרכה. שרוול יונח משטח מגונן לשטח מגונן, או שיונח עד בריכת הגנה הכל בהתאם למצוין בתכנית.

קצוות הצינור והשרוול יסגרו במידה ולא ממשיכים בביצוע המערכת. שרוול קיים יחשף בקצוות וצינור ההשקיה יושחל דרכו.

הסתעפות בצנרת ההשקיייה בשטחי מדרך תוגן ע"י בריכת בטון (ביוב) בקוטר 60, או 80 ס"מ עם מכסה בגובה הריצוף. במכסה יוטבע סימון רשת השקיייה.

צנרת ומחברים

כל הצרת והמחברים יהיו מפוליתילאן. כל המחברים יהיו מסוג פלסאון או ש"ע. לא יהיה שימוש באביזרי שן.

הנחת הצינורות בתעלות החפורות תהיה בצורה רפויה, ללא מתיחה. אין לכופף את הצינור בקשת חדה מדי, אלא לתאם זווית פלסטיק מתאימה.

צינורות המונחים באתה תעלה, יש להניח אחד ליד השני ובשום פנים ואופן לא על זה. יש לסמן בנפרד צינורות זהים בקוטרם ע"י סרטי סימון בכל צומת.

צינורות העוברים בתוך שרוולים, יהיו שלמים ללא כל מחבר בתוך השרוולים. במקומות בהם עובר הצינור דרך קיר, יש להעבירו מתחת לקיר.

אין לחבר קו הארקה (חשמל) לקו כלשהו במערכת. הקווים יונחו רק לאחור שהושלמו כל עבודות הכנת הקרקע, כולל הצנעת הזבל ויישור גס.

על הקבלן לקבל את אישור המפקח באתר לסוג המחברים שבכוונתו להשתמש בהם. כל חיבורי המתכת והתברוגות ייעטפו בפשתן, כל חיבורי פלסטיק ייעטפו בטלפון.

את אביזרי החיבור מפלסטיק יש לסגור ביד לאחור שצינור עבר את טבעת האטימה, אם קיימת.

אין לכסות את הצינורות בתעלות ואת המחברים טרם נבדקו וטרם נשטפו כל הצינורות. כיסוי התעלות יהיה רק לאחור אישור המפקח. מדידת הצינורות תעשה לפני סגירת התעלות.

המעבר מקוטר לקוטר יותקן במרחק של 2 מ' מאביזר יציאה.

סימון ממטיר הגיחה או ממטירי השסתום ייעשה כ- 0.5 מ' מקו החלוקה, ויחובר עם שלוחות בקוטר המתוכנן. כל הצינורות יהיו דרג 6

צנרת טפטוף

כל ההוראות המתייחסות להתקנת צנרת ואביזריה, כולל ראש בקרה, נכונות גם כאן. מטרתו של סעיף זה להוסיף להוראות אלה את האופייני לטפטוף.

שטיפת הצנרת – יש לטפוף צינורות מחלקים ואחר לחבר לקו המחלק את שלוחיות הטפטוף ולשטוף. יש לדאוג שמכל שלוחית יצא זרם מים זהה בעוצתו לזרם שבשלוחיות האחרות. רק לאחר השטיפה יש לחבר לקו מנקז ולשטוף.

במערכות טפטוף יש להשתמש במחברים המתאימים לסוג צנרת טפטוף בהתאם להנחיות בתכנית. הצינורות המחלקים והמנקזים יהיו באותו קוטר ויוטמנו כשהם צמודים לשולי הערוגה (לחגורת הבטון). כל קצות שלוחות הטפטוף יתחברו לצינור מנקז. הצינור המנקז יסתיים בבריכת ניקוז (הגנה). צינור מנקז ללא בריכת הגנה יסתיים במצמד + פקק (ללא קיפול צינור).

בשיחים – תונחנה השלוחות לאורך השורות, טפטפת לשיח, אלא אם צוין אחרת. קווי הטפטוף יתחילו בצד אחד ויסתיימו בצד שני. הקווים יהיו ישרים ללא חזרות.

המרחק מצינור מחלק לטפטפת ראשונה לא יעלה על מחצית המרחק בין הטפטפות. שלוחות טפטוף תונחנה ע"ג הקרקע בצורה רפויה ללא מתיחה, ויתיוצבנה ביתדות ברזל מגולוון 3 מ"מ בצורת "ח" באורך 30 ס"מ, או ע"י מייצבים סטנדרטיים כל 2.0 מטר.

בשטח המיועד לשיחיה חדשה תונחנה שלוחות הטפטוף לפני ביצוע השתילה. בשיחיה קיימת – תונחנה שלוחות הטפטוף כך שכל צמח יקבל טפטפת.

בשטחים מדרוניים – יש להניח את שלוחות הטפטוף במקביל לקווי הגובה, בשיחים מעל שורת השיחים. ביצוע הטבעות לעצים יהיה רק לאחר סימון מיקום העצים ע"י מתכנן הצמחייה.

41.1.8 – אופן המדידה

- א. צינורות עיליים ותת קרקעיים לפי מ"א, כולל כל האביזרים, המחברים, ההסתעפויות הדרושים להתקנת המערכת.
 - ב. התחברות למקור מים תימדד כיחידה קומפלט הכוללת כל האביזרים המפורטים בפרט.
 - ג. ראש המערכת – ימדד כיחידה קומפלט הכוללת כל הנדרש בפרט.
 - ד. אביזרים המופעים בכתב הכמויות כיחידה קומפלט כולל כל הנדרש להתקנת אביזרים. אביזרים שאינם מצוינים בכתב הכמויות והנדרשים לביצוע העבודה לא ימדדו בנפרד ויכללו בסעיפי הצנרת.
- בצינור תת קרקעי העובר מדרכה קיימת, כביש או בתוך קיר תומך המדידה כוללת פרוק/ניסור המדרכה (ריצוף גרנוליט או אספלט) הנחת הקו והחזרת השטח לקדמותו. כולל כל התיקונים הדרושים בריצוף, באבנים, גרנוליט ו/או אספלט.
- כל הצנרת בקוטר 20 מ"מ ומעלה הנה תת קרקעית (אלא אם צוין אחרת) ובמחירי הצנרת כלולה חפירה ו/או חציבה, הנחה וכיסוי.

נטיעה ושתילה

- א. מידות מכלים, צמחים ובורות כמתואר בהמשך הן מידות מינימום. מנהל הפרויקט רשאי לדרוש מידות גדולות מהמתואר בהתאם לסוג הצמח. כ"כ רשאי לא לאשר שימוש בשתילים בשל אי התאמה בין גודל שתיל ומיכל, איכות צמח, גיל, מחלות ומזיקים.
- ב. עצים ממכלי חבית – עצים שגודלו במצע מנותק מסוג פרלייט או ש"ע במיכל 60 ליטר לפחות. העצים מעוצבים על גזע אחד. גודל 9 – קוטר גזע 2". העץ בגובה 3 מטר לפחות בן כשנתיים. גודל הבור $0.75*0.75*0.75$ מ'. מילוי בור השתילה בתערובת אדמה גננית + קומפוסט מטיב מאושר בכמות של 30% קומפוסט ו 70% אדמה גננית. יש לתמוך בעזרת סמוכה מחוטאת עגולה באורך 2.5 מטר.
- ג. שיחים וצמחי כיסוי ממכלי 3 ליטר – הבור $0.4*0.4*0.4$ מ'. מילוי בור השתילה בתערובת אדמה גננית + קומפוסט מטיב מאושר בכמות של 30% קומפוסט ו 70% אדמה גננית.

סיום עבודה – מסירה סופית

- בגמר תקופת האחזקה ימסר השטח סופית ליזם. אם מצב הגן לא ישביע את רצון היזם, יתקן הקבלן את הדרוש. משך הזמן לתיקון הוא על חשבון הקבלן, והיזם לא יארך לשם כך את תקופת התחזוקה.
1. לאחר תקופה של 3 חודשים מיום כיסוי תעלות רשת ההשקייה, על הקבלן לסתום את הבורות והתעלות שנוצרו עקב שקיעת הקרקע בעפר מאושר בהתאם להוראות המפקח.
2. יש לבדוק לחצי מים בראש המערכת, בכל קו המטרה בממטרה ראשונה ובממטרה אחרונה. בקו טפטוף בתחילת הקו ובסיומו.
3. על הקבלן להכין על חשבון תכניות "לאחר ביצוע" (AS MADE) שיוגשו ע"ג תכניות מדידה שימסרו לקבלן ע"ח המזמין, ובאין כאלה ע"ג תכניות מדידה שיכין הקבלן, על חשבון, ויכלול גם את הצנרת התת קרקעית. התכניות תמסרנה למזמין 14 יום לאחר גמר העבודה, לפני הוצאת תעודת גמר. הקבלן לא יהיה רשאי להגיש חשבון סופי לפני שיגיש את התכניות הנ"ל.

מפרט תחזוקת צמחיה

- א. החזקת הצמחייה עפ"י תכנית הגינון המקורית. אין לשנות את סוגי הצמחים, אלא באישור מראש של המזמין או האדריכל.
- ב. העבודה כוללת עידור ועישוב אחת לחודש, ניקוי השטח מפסולת ולכלוך. עשבי בר חד או רב שנתיים יודברו בריסוס או בעידור, ריסוס נגד מזיקים ומחלות. הכל לפי סוג הצמחייה והוראות מנהל הפרויקט או המתכנן.
- ג. צמחים מתים, חולים או שהתפתחותם איטית יוחלפו ע"י הקבלן בצמחים דומים מאותו סוג וגודל מיכל כמצוין בתכנית הגינון, החלפת ושתילת מילואים תרשם ביומן תחזוקה הגן ותשולם לקבלן בנפרד, אלא אם נעשתה במסגרת תקופת האחזקה. שתילה חוזרת של עצים בכירים מחביות ואו אדמה תעשה רק לאחר תיאום וסיכום עם המזמין.
- ד. הקבלן ידשן ויזבל את כל שטחי הגינון האינטנסיבי המושקה בדשן 20/20/20 או ש"ע לפחות 3 פעמים בשנה. בכמות בהתאם להוראות היצרן ומזמין.
- ה. הקבלן אחראי לגיזום נכון של עצים ושיחים. כולל עיצוב ענפים ראשיים. גיזום ענפים יבשים חלשים ושבורים. קטימת פרחים שקמלו. הרמת צמרת עצים. הכל עפ"י הוראות המזמין ואו המתכנן.

ב. השקיה

פעמיים עד חמש פעמים ביום בהתאם למזג האוויר - סה"כ 6-9 מ"מ ליום (6-9 מ"ק לדונם). כעבור 7-5 ימים מרווחים את ההשקיות לפעם אחת ביום בכמות 5-7 מ"מ ואחר כך פעם ביומיים עם הגדלת כמות המים בהתאם להוראות המפקח. כעבור 14 ימים מוסיפים דשן חנקני בכמות של 3 ק"ג חנקן צרוף לדונם ומישרים מקומות ששקעו ע"י הוספת אדמה תחת המרבד.

פרק 42 ריהוט חוץ

בחצר יש לספק ולהתקין ריהוט חוץ זה ע"פ סימון בתכנית ובתאום המפקח

1. ספסל בטון ועץ דגם אריאל + אריאל נגיש מקט 9028 + מקט 9027, חב שחם אריכא או ש"ע
2. אשפתון מתכת ועץ דגם כפיר מקט 6037, חב שחם אריכא או ש"ע

פרק 51.1 – עבודות עפר

עבודה תתבצע בהתאם לדוח יועץ קרקע

הקבלן מחויב לבצע חישוב עבודות עפר ע"פ גבהים מתוכננים ומדידה עדכנית וע"פ דוח יועץ קרקע.

הוצאת אדמת החפירה, מיונה והעברת החומרים המתאימים למילוי ברטיבות הטבעית ובמצב נקי מתערובת צמחיה אל תוך קטעי המילוי, החל מתחתית המילוי ופיזור אדמה זו בשכבות אופקיות של 20 ס"מ לרבות הידוק בצורה מבוקרת.

החומר העודף או הפסול יסולק מהאתר למקום שפיכה מאושר כאמור לעיל או יועבר לאחסנה זמנית לפי הוראות מנהל הפרויקט וישמש לביצוע עבודות מילוי בשלבים שונים של העבודה. על כך לא תשולם כל תוספת. בכל מקרה שתוך כדי העבודה יתגלה סוג אדמה שלא אושר למילוי, יפסיק הקבלן עבודתו, יעבור לשטח אחר ויודיע על כך למנהל הפרויקט.

בכל מקרה של עבודות עפר ליד קירות קיימים יש להקפיד שלא לפגוע בקיר ו/או ביסוד. והכל ע"פ הנחיות יועץ הקרקע.

מילוי מובא

הנחיות מילוי ע"פ הנחיות יועץ הקרקע, מעבר לכך ואם לא נאמר אחרת:

סעיף זה יבוצע רק באישור מראש ובכתב של מנהל הפרויקט ובאישור המזמין ובהתאמה לדוח יועץ קרקע לצורכי השלמת המילוי יובא מבחון עפר נקי, חפשי מאבנים, מטיין, מחומרים אורגניים וכל חומר מזיק אחר. העפר המובא והמקור ממנו הוא מובא טעונים בכל מקרה אישרו של מנהל הפרויקט. מודגש בזאת שבעבודה זו כלול פיזור החומר בשכבות והידוק בבקרה מלאה. כמו כן מודגש שהאחריות והתאומים על ביצוע הכרייה מאתר השאילה כולל ביצוע דרכי גישה זמניות באתר השאילה וביצוע חישוף מוטלת על הקבלן.

את המילוי המובא יש להביא רק בסיום השימוש בעפר שנחפר בשטח ונמצא מתאים לצורכי מילוי. לפני פיזור המילוי המובא יש למדוד את פני שטחי הכביש כפי שבוצעו טרם הובא המילוי המובא להכין פנקסי מדידה של המצב הקיים חתומים ומאושרים ע"י המודד ומנהל הפרויקט. באותו אופן יימדד בסיום העבודה, לאחר פיזור והידוק המילוי המובא, מצב פני השטח. שתי מדידות אלו יהוו את הבסיס לחישוב הכמויות. מודגש בזאת שלא ישולם כל תשלום נוסף על מדידות אלו ועל הקבלן לכלול זאת בסעיף התשלום בעת הגשת הצעתו. החומר המובא יהיה לפחות בעל התכונות הבאות:

10 ס"מ

גרגיר מכסימלי
גבול נזילות מכסימלי 30%
מת"ק מעבדתי מינימלי 12%
אינדקס פלסטיות מכסימלי 8%

האפיון יהיה כדלהלן:

כורכר (80% מכסימום עובר נפה 10 ועובר נפה 200 בין 10% ל- 25%) או חול חרסיתי לכוד מסוג חמרה קלה (דהיינו A-2-4 או A-2-6 לפי מיון א.א.ש.ט.ו, עם עובר נפה 200 מעל 15% או A-4 או פסולת מחצבה (גודל אבן מכסימלי 10 ס"מ. מכסימום עובר נפה 200 25%, גבול נזילות מכסימלי 30%).
חומר אשר לא יענה על הדרישות הנ"ל לא יתקבל, לא ישולם ויסולק ע"י הקבלן מהשטח על חשבון.

המדידה לתשלום:

באם לא מדובר במילוי שהתשלום עבורו נכלל באחד הסעיפים בכתב הכמויות ישולם לפי מ"ק חומר למילוי מובא, מפוזר בשכבות 20 ס"מ, מהודק, מחושב תאורטית לפי המדידות שבוצעו ותוארו לעיל. התשלום יהווה פיצוי לכל העבודות שתוארו כולל חפירה, הובלה, הנחה פיזור, והידוק וכל נושא התאומים עם אתר השאילה.

מצעים

- א. בניגוד לנאמר בסעיף 510321 של המפרט הכללי, לא יורשה השימוש בכורכר, חול ו/או עפר מיוצב.
- ב. החומר למצע יהיה מדורג, מחומר מחצבה שהינם תוצר של גריסת אבן טבעית בלבד עובי שכבות המבנה הוא לאחר הידוק.
- ג. בנוסף לאמור בסעיף 510324 של המפרט הכללי עובי השכבה לא יקטן בכל מקרה מ- 15 ס"מ לאחר הידוק, ולא יעלה בכל מקרה על 20 ס"מ לאחר ההידוק.
- ד. אם לא נאמר אחרת באחד ממסמכי החוזה או ע"י דו"ח יועץ קרקע או מנהל הפרוייקט המדרכות תונח שכבת מצע סוג א' בעובי כולל של 40 ס"מ, בשתי שכבות של 20 ס"מ כל אחת או לפי הנדרש בתכניות. המצע יעמוד בכל הדרישות המפורטות בסעיף 510322 במפרט הכללי.

תשומת לב הקבלן מופנית לחתך הטיפוסי לביצוע שכבות המצעים בשטחי הריצוף:

- עובי השכבות הוא לאחר הידוק.
- דרגת הצפיפות הנדרשת בכל השכבות הינה % 100 מוד. א.א.ש.הו.
- ה. המת"ק הנדרש בכל השכבות הינו לפחות 60% במעבדה, או 40% באתר.

המבצע אחראי לבדיקת המידות והתאמתן במקום על המבצע לבקר את המידות. על כל טעות או אי התאמה עליו להודיע למתכנן.

| שני | תאריך |
|-----|-------|
| | |
| | |
| | |
| | |
| | |
| | |

תכנית זו מבוססת על תכנית שנתקבלו מ: שם משרד שם קובץ/תכנית מתאריך

רוכן עבור:

מועצה מקומית כפר יונה

רחבת מתנס

שם התכנית:

תכנית השקיה

עיון לאישור מרכז ביצוע

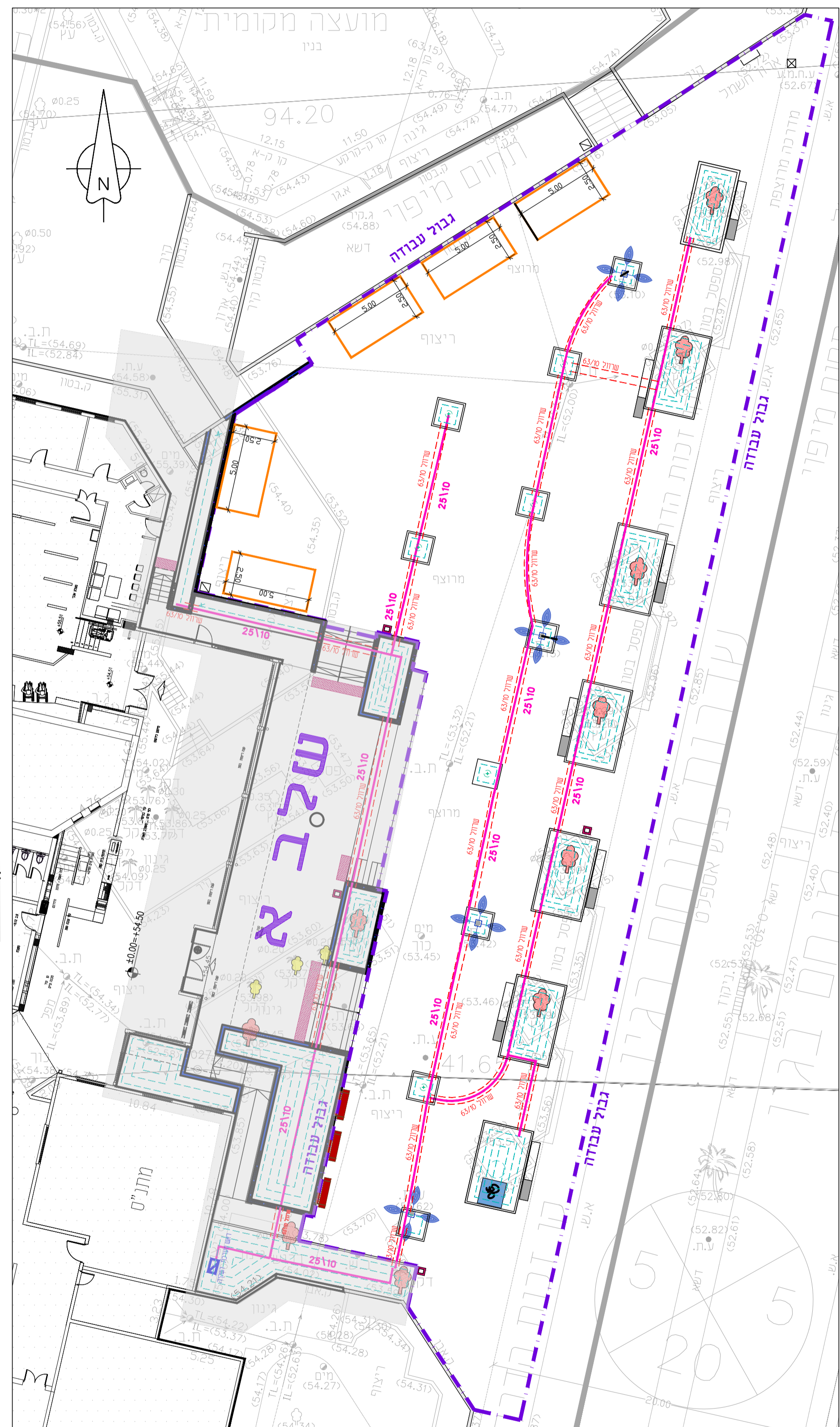
תאריך: 10.02.2025 קנימ: 1:200

עידכון: 1 קובץ:

מס' תוכנית: 03456175-62021-05



נייד: 052-8464772
 קיבוץ רחוב הושע חיפה 9923
 Email: shimritraz@gmail.com



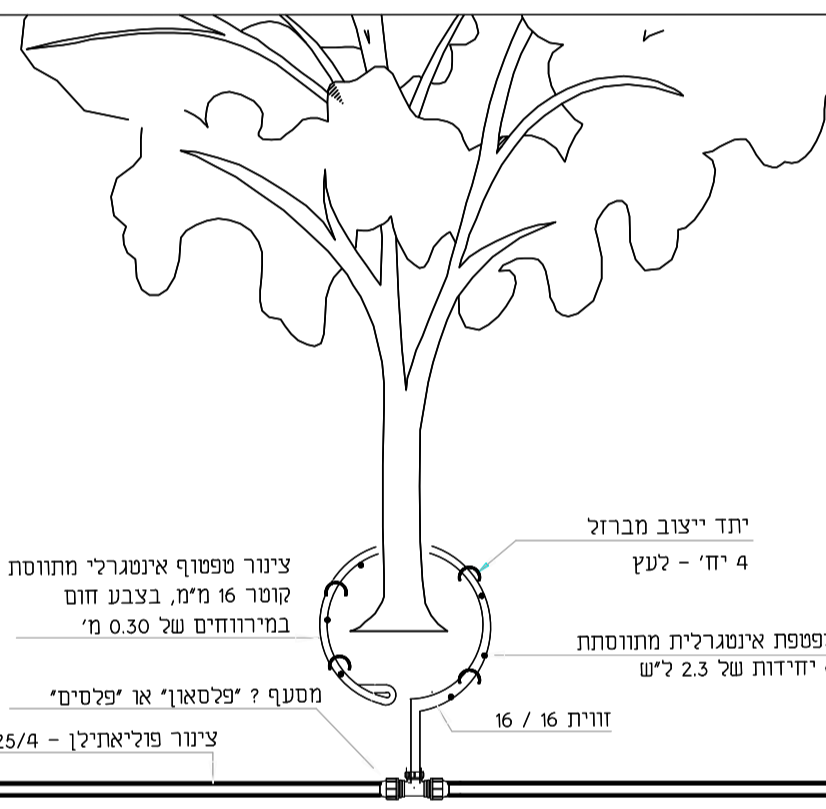
תנחית לבצוע מערכת השקיי

ביצוע התכנית - ייעשה בצמוד לתכנית ולמפרט הטכני לביצוע מערכת השקיה. לחץ מיס - מינימלי דרוש בכניסה לראש המערכת 40 טמ"ר.

ספסוף - ציור ספסוף מוחסר 16 מ"מ בצבע חום. הפספסת אינמרגליות בספיקה של 16 ליטר/שעה כל הספסוף יהיו ממוצרת אותו מפעל לאותו סוג. המרחק בין הפספסת יהיה 40 מ"מ. המרחק בין שדהות הספסוף יהיה 40 מ"מ (מסלול) אלא אם צויין אחרת בתכנית. ציור מחלק יתתיים בהחמד - פקק. (לא בקופל).

קווים מחלקים ותקנים - יהיו צמודים לשולי הרצפה. קוטר 25 מ"מ אלא אם צויין אחרת. יתדות יצב - המרחק בין היתדות יהיה 2.0 מ"מ. רתדות יהיו ברוחבם למפרט הטכני. מחברים לצורת - מחברים בין צינורות מובילים לבין צינורות מחלקים. והמחברים בין צינורות מחלקים או מפספסת לבין שדהות הספסוף יהיו מחברי הברגה מחוץ לפספסת או שיעו אין לפספסת מחברי שו או מחיצות נשן שימוש ברוכבים אך דרך לזיבור שדהות ספסוף או מחסיר בודד ורק מקוטר 40 מ"מ ומעלה.

שדהות תונה למסמירים - קוטר 25 מ"מ אלא אם צויין אחרת בתוכנית. שדהות לעצים - קוטר 16 מ"מ אלא אם צויין אחרת בתוכנית. שדהות - השדהות הפשוטות בתוכנית יהיו הם סגומותם בכיכר לכן בביצוע יש להעביר את השדהות משטח נטון לשטח נטון יש לסמן את מיקום השדהות על אבן השפה בצבע יש לסמן את מחירי השדהות במקום ובגובה וזוהי השדהות הכיורה ולא מחברים את צורת ההשקה צורת מובילה - מפליאזילן בצפיפות גבוהה. דרג 6 נובי דופן לפי תנן ישראלי ראש מערכת - יתקנו בארנות הגנה מפליאספר שמרין אבזרי רהשקה יעובד 2-2 קורות תוכנית אפסיות שוברגו לאוסרשים כנגב הארון או קורות בודות הארון. אבזרי ראש המערכת יחובר קורות ע"י אימנת מתאמות. ואבזרי יתקנו בצורה המבילה דפנות הארון והגנה יתקנו ע"י מסגרת תוכנית או סוקול מתאמים. אשר קיובע כשנים מפספסת לחמירן באמצעות ע"י יציקת בטון.



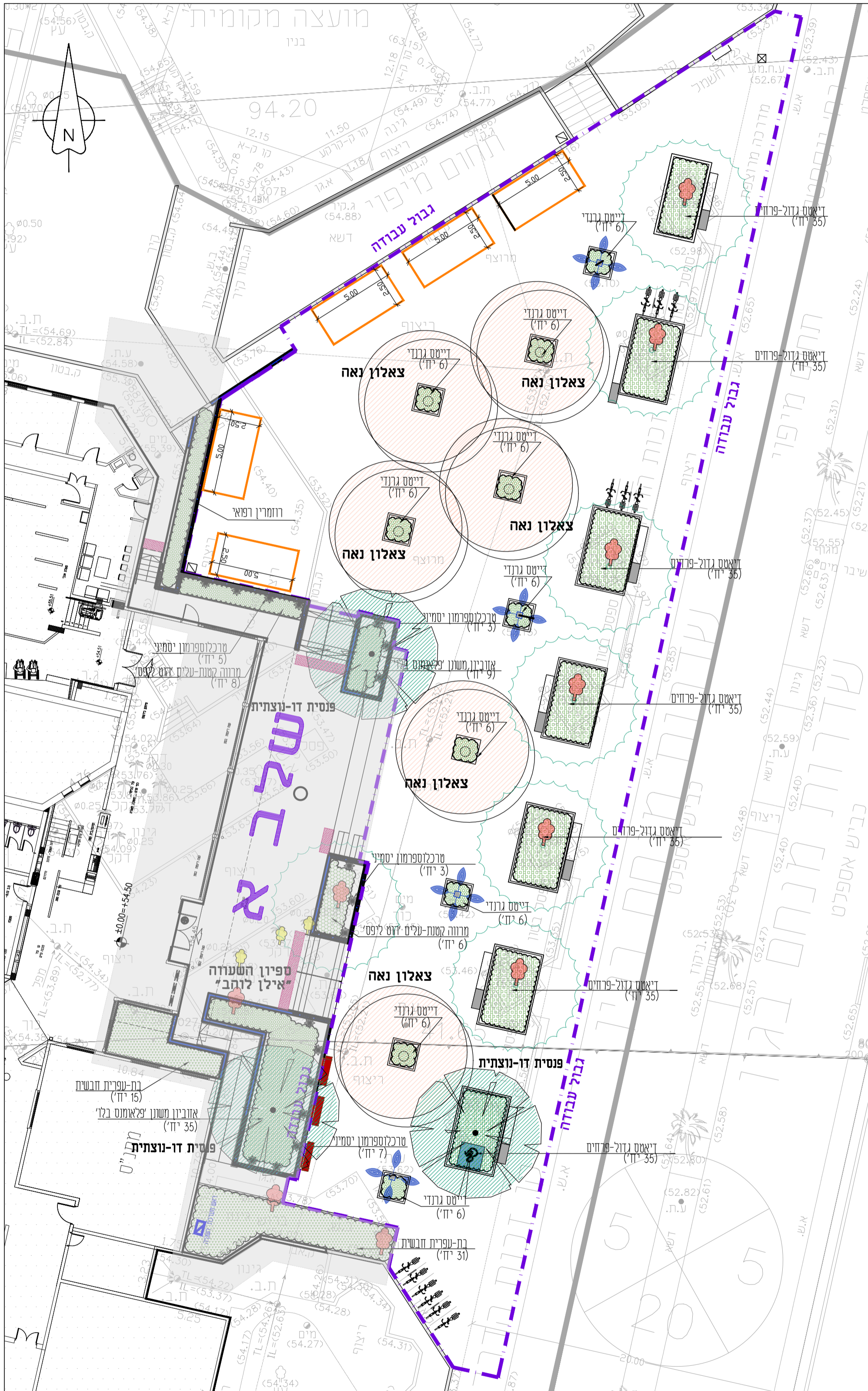
פרט: השקיייה לעץ

מקרא:

| | |
|--|--|
| | ציור פליאזילן קוטר ודרג לפי תוכנית וטבלת השקיה |
| | ציור ספסוף מחוססות |
| | ציור רעזן 16 מ"מ, 2.1 לש - מרווח ספספת והצבה לפי שתילה |
| | סבעת ספסוף - ציור רעזן 16 מ"מ, 2.3 לש - 6 ספספת לעץ |
| | שרולו פליאזילן דרג 6 קוטר לפי המסומן - מתחת לשטח מרוצף |
| | ראש מערכת - לפי פרט |

הערות:

- לחץ ודרג לראש מערכת 4 אט"מ
- ציור כניסה לראש מערכת י"י
- כל המחברים יהיו מחברי פליסאון או שיע



המבצע אחראי לבדיקת המידות והתאמתן במקום על המבצע לבקר את המידות. על כל טעות או אי התאמה עליו להודיע למתכנן.

| | |
|-------|-------|
| תאריך | שינוי |
| | |
| | |
| | |
| | |

תכנית זו מבוססת על תכניות שנתקבלו מ: שם משרד שם קובץ/ תכנית מתאריך

רשימת צמחיה - שלב אי

| סימון | שם הצמח | גודל | כמות | מ. שתי'לה |
|-------------------|-----------------|---------|--------|---------------|
| | צאלון נאה | גודל 10 | 6 יח' | כמסומן בתכנית |
| | פנסית דו-נוצתית | גודל 10 | 1 יח' | כמסומן בתכנית |
| שם שיז | | | | |
| דיאמטר גזול-פרחים | 4 לטר | 405 יח' | 0.5 מ' | |

הוכן עבור:

מועצה מקומית כפר יונה

רחבת מתנס

שם התכנית:

תכנת צמחיה

עיון לאישור מרכז ביצוע

תאריך: קנ"מ: 10.02.2025

עידכון: קובץ: 2

מס' תוכנית: 03456175-62021-06



נייד: 052-8464772
 קיבוץ רמת השופר מיקוד: 9238
 shimritrazz@gmail.com