

# סקר תשתיות טבעיות בכפר יונה

הצגת ממצאים לציבור, דצמבר 2024



איגוד ערים  
לאיכות הסביבה  
— שרון-כרמל —



החברה  
להגנת הטבע ע"ר  
היחידה לטבע עירוני



# על מה נדבר?

- ממצאי סקר הטבע וסקר המפגעים בכפר יונה
- הטמעת הסקר בעבודת העירייה
- הערות המשתתפים



לופית מצויה – הבריכה העירונית



אלוני כפר יונה



עורב מזרע, צפון-מזרח

# טבע עירוני

## תופעות טבע ומערכות טבעיות המצויות בתחום הרשות המקומית



עצים עתיקים – כפר יונה



נחל עירוני – נחל איילון, ת"א



בריכת חורף – חדרה



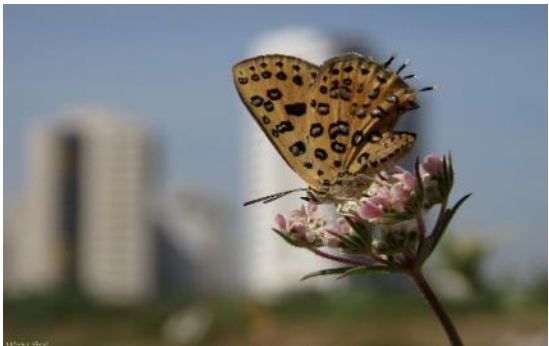
משארי טבע – זכרון יעקב



ציר נדידה – ראש העין



אתרי מורשת – ירושלים



פרפר בסיכון – אור עקיבא



טיילות – עמק גלילות, רמת השרון



צמח אנדמי – שהם

# מערכות טבעיות מתפקדות בתוך תחום הקו העירוני



בית גידול לח – בריכת חורף מערבית לרחוב גולני



שטחים חקלאיים מוברים – מערב כפר יונה



שיחיית חמרה – משאר צפוני-מערבי



יער אלוני התבור – אלוני כפר יונה

# תופעות טבע נקודתיות בשטחים בעלי יעוד ותפקוד מגוון



פשפשי מגן – רחוב התותחנים



כרוון – מחנה מוטה גור



כחול-חזה – מערב כפר יונה



דנאית הדורה – מערב כפר יונה

# אתגר אבולוציוני חדש



אבו גוש 2018



אבו גוש 1948



חדרה 2016



חדרה 1925



כפר יונה 2023



כפר יונה, שנות ה-30'

# תגובת המערכת הטבעית לתהליכי פיתוח

הסתגלות



בז מצוי

הכחדה



תור מצוי

שגשוג



חזירי בר

חדירה והתבססות של מינים



תוכי נזירי

# אתגרים שונים דורשים מענה וגיבוש מדיניות מתאימה



צמחייה פולשת – כנפון זהוב, צפון-מערב



פסולת חקלאית – מערב כפר יונה



תמותת אלונים – מערב כפר יונה



אשפה – צפון-מערב

# תרומתן של תשתיות טבעיות בעיר

- תרומה לשמירת המינים והמגוון הביולוגי
- תוכן לפעילות חינוך, תרבות, פנאי ונופש לתושבי העיר
- מוקדי תיירות בעיר
- חיזוק הקשר לטבע, סיוע להעצמה קהילתית ולמיצוב דמותה הייחודית של העיר
- חסכון בעלויות תחזוקה בהשוואה לעלות התחזוקה של שטחים מגוננים
- מיתון מפגעים סביבתיים מיתון טמפרטורות, ניהול נגר, רעש, הצפות וזיהום אוויר
- השפעה על האקלים בעיר והשפעה חיובית על בריאות הגוף והנפש



ויסות נגר – בריכת חורף רופין ליד כפר יונה



שילוט טבע – יער שהם



סיור צפרות בבריכות המלח – עתלית



האבקת צמחי בר – ריינה

# סקרי טבע עירוני בישראל באתר החברה להגנת הטבע

מפת סקרי תשתיות טבע עירוני  
לפירוט נוסף יש לבחור בסקר הרצוי מן הרשימה או ללחוץ עליו על המפה

צור קשר אודות

החברה להגנת הטבע

חולון

חוף השרון

כפר יונה

נשר

עתלית

קרית ים

קרית שמונה

Esri, HERE, Garmin, NGA, USGS



# צוות הסקר – היחידה לטבע עירוני, החברה להגנת הטבע



סיור שטח לבחינת אתרים



הצבת מצלמות תנועה



הצבת גלאי עטלפים



סקר בתי גידול לחים



סקרי עופות, זוחלים, פרפרים, יונקים



תצפיות ורשימות מיני חי וצומח



# סקרים קודמים באזור

- סקר מוא"ז לב השרון 2012, מנדלסון, ע. ועמיתיו, מכון דש"א
- סקר טבע עירוני בנתניה 2009, ונטל, ע. ועמיתיו, החברה להגנת הטבע.

מרכז המחקר והחינוך לגנים ולנוף  
מכון דגן לאגירה של פול  
מכון ויצמן למדע  
החברה להגנת הטבע  
מכון תל אביב-יפו לחקר הטבע  
מכון תל אביב-יפו לחקר הטבע

## לב השרון

סקר טבע, נוף ומורשת האדם




עמית מנדלסון, יהל פורת ואורי רמון



מאי 2012 - אייר תשע"ב

מכון תל אביב-יפו לחקר הטבע  
מכון תל אביב-יפו לחקר הטבע  
מכון תל אביב-יפו לחקר הטבע  
מכון תל אביב-יפו לחקר הטבע  
מכון תל אביב-יפו לחקר הטבע



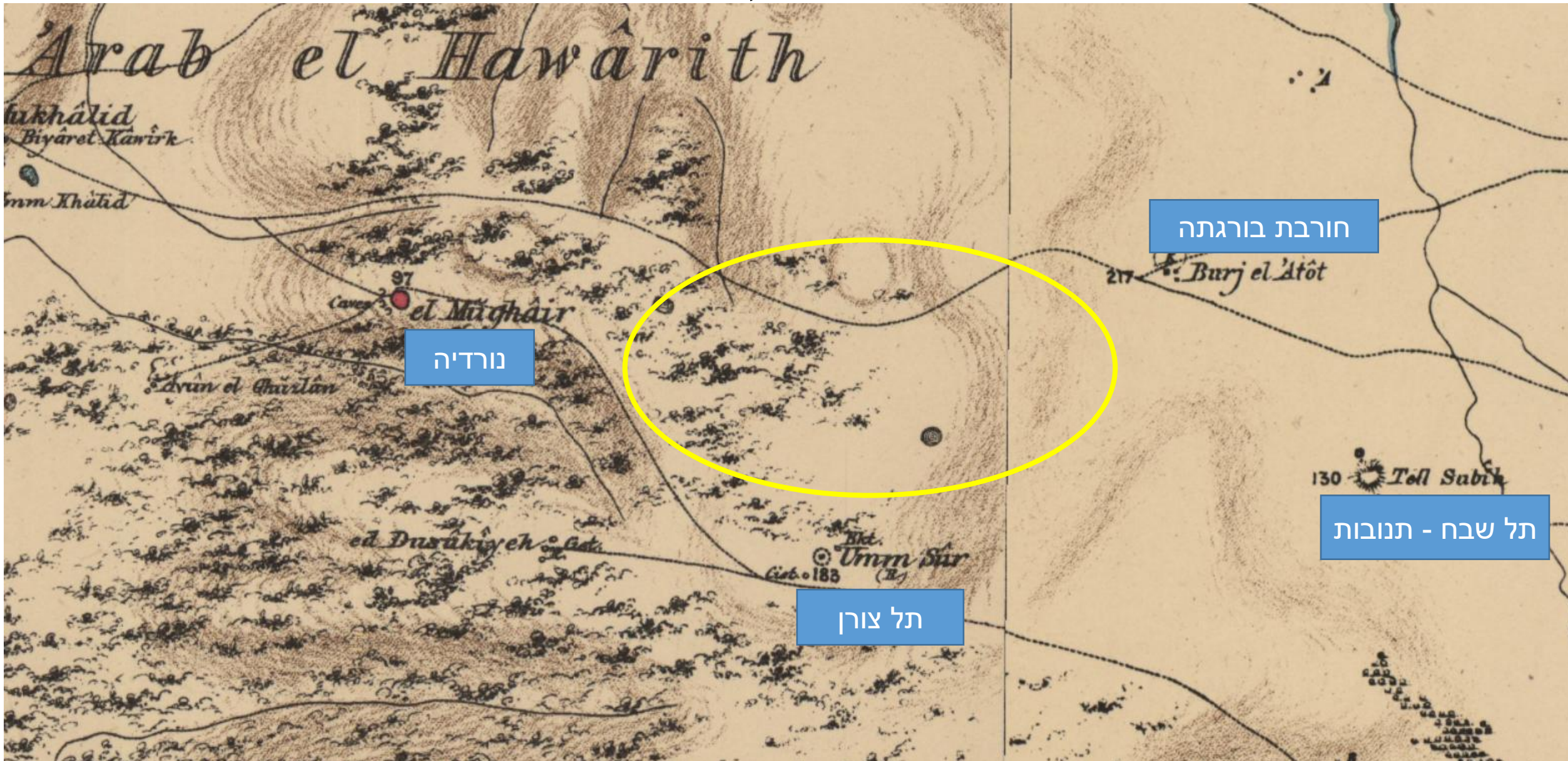
סקר טבע עירוני בנתניה 2009  
מוגש לעיריית נתניה

# ייחודיות התשתיות הטבעיות בכפר יונה

- ריכוז גדול של עצי אלון התבור – הן עצים בוגרים והן פרטים צעירים (אחת האוכלוסיות הגדולות בשרון).
- קרקעות חמרה – מערכת אקולוגית בסכנת הכחדה בישראל, ובה לא מעט מיני צמחים נדירים ואף בסכנת הכחדה.
- חלק ממסדרון אקולוגי המקשר את הליבה הירוקה של עמק חפר עם יער קדימה.



# כפר יונה, 1878



## ממצאי הסקר במספרים

- **406 ממצאים נקודתיים** הכוללים: עץ בולט/מיוחד, צמח נדיר/צמח אדום, ממצא ארכיאולוגי, בית גידול ייחודי ועוד.
- **328 מיני צמחים** מתוכם: 7 מינים נדירים מאד/בסכנת הכחדה (4 נוספים שתולים בלבד בעיר), 59 מינים זרים ופולשים.
- **235 מיני בעלי חיים** מתוכם: 9 מיני זוחלים, 3 מיני דו-חיים, 169 מיני עופות, 13 מיני יונקים ו-41 מיני פרפרים. ממרבית קבוצות בעלי החיים נצפו גם מינים נדירים/בסיכון.



סחלב קדוש – מחנה מוטה גור



דוחל שחור-גרון – מערב כפר יונה



כרוב החוף – רחוב הגולן



אנדרטת מרדכי שווארץ – חורשת האקליפטוסים

# דוגמאות לממצאים נקודתיים



צמח ייחודי (זר) – שעונית התות



מבנה ישן – בית נבולסי



אתר פריחה – הבריכה העירונית



צמח מים – פטל קדוש – טופז - הרעות



עץ תמר בולט בפרדסים – צפון-מערב



ממצא ארכיאולוגי (בית בד) – צפון-מזרח

## ממצאי סקר בוטני

- במהלך הסקר חולק תחום הסקר (למעט מחנה מוטה גור) ליחידות צומח שונות. 8% משטח הסקר מייצגים בתי גידול טבעיים ו - 87% הינם שטחי חקלאות, בנוסף 5% משטח הסקר הינם שטחים מופרים.
- במהלך הסקר תועדו בתחום השיפוט של העיר **328 מיני צמחים**. מתוך כלל המינים, 4 מינים בסכנת הכחדה, 3 מינים קרובים לסיכון, ו-4 מינים נוספים בסכנת הכחדה/קרובים לסיכון השתולים בעיר. כמו כן 21 מינים מוגנים.
- **59 מהמינים הם מינים זרים או פולשים**. בהגדרה זו נרשמו רק מינים המוכרים כחלק מצמחיית הבר הנוכחית בישראל, ולא מינים הקיימים בגינון בלבד.



חרצית עטורה – צומת כפר יונה מזרח



סייפן התבואה – משאר צפוני-מערבי



תורמוס ארץ-ישראלי – צפון-מזרח



## מינים 'אדומים' בסכנת הכחדה

- תועדו 4 מינים בסכנת הכחדה: חוחן קרדני, ערבז החוף, קיטה סוככנית, תורמוס צהוב. עוד תועדו 3 מינים על סף איום: שום תל-אביב, תורמוס שעיר ותלתן פלשתי.
- 4 מינים נוספים בסכנת הכחדה/על סף איום, נמצאו בעיר בגינן בלבד.



תורמוס שעיר – חורשת האקליפטוסים



קיטה סוככנית – מחנה מוטה גור



ערבז החוף – מחנה מוטה גור

# ממצאי סקרים זואולוגיים מדגמיים

## סקר זוחלים ודו-חיים

- במסגרת הסקר נערך דיגום זוחלים באתרים נבחרים: אלוני כפר יונה, אלוני בית הקברות ומערב כפר יונה. במהלך כלל ימי הסקירה בשטח תועדו תצפיות ישירות בבעלי חיים, עקבות וסימני שדה נוספים
- במהלך כל השנה נצפו בסקר 9 מיני זוחלים ו-3 מיני דו-חיים
- מתוך כלל מיני הזוחלים שתועדו במהלך הסקר, מין אחד בסכנת הכחדה (שנונית השפלה) ומין פגיע (חומט גמד). בין 3 מיני דו-חיים שתועדו במהלך הסקר, תועדו קרפדה ירוקה – בסכנת הכחדה, ואילנית מצויה – מין שעתידו בסכנה
- עושר המינים הגבוה ביותר תועד במערב כפר יונה (כולל אלוני כפר יונה).

# דוגמאות למיני זוחלים ודו-חיים שתועדו בכפר יונה



קרפדה ירוקה – בריכת החורף



זעמן זיתני – צילום במצלמת מעקב  
(אלוני בית הקברות)



חרדון מצוי – מחנה מוטה גור



שנונית השפלה – משאר צפוני-מערבי



חומט פסים – אלוני כפר יונה



חומט גמד – מערב כפר יונה



# ממצאי סקרים זואולוגיים מדגמיים

## סקר עופות וקינן

- במהלך הסקר נצפו במשך השנה **169 מיני עופות**, נודדים, חורפים, מקייצים ויציבים.
- **45 מיני עופות נצפו בפעילות קינן ורבייה.**
- מתוך כלל מיני העופות שנצפו במהלך הסקר, **מין מקנן אחד בסכנת הכחדה אזורית** (שרקרק מצוי) ו-**2 מינים מקננים קרובים לסיכון** (תור מצוי וסבכי קוצים). עוד נצפו במהלך השנה **4 מינים בסיכון גלובאלי** (זרון שדות, עיט צפרדעים, בז ערב ותור מצוי).

- אוכלוסיית העופות מאופיינת בשילוב מינים סתגלניים ומלווי אדם ומינים שמתמחים בבתי גידול טבעיים דוגמת בתות, שיחיות וחורש ים-תיכוני, שולי שדות ובתי גידול לחים.
- מיני יערות וחורשים, כדוגמת נץ מצוי, ינשוף עצים ועוד, החלו לקנן בשטח העיר בחורשות נטועות ומטעים, בעוד מינים המתמחים בבתרונות חמרה ושטחי בתה, כדוגמת כחל מצוי, שרקרק מצוי, סבכי קוצים ומינים נוספים התמעטו משמעותית וחלקם אף נעלמו כליל מהאזור.
- מינים מקננים של שטחים פתוחים רחבי ידיים, כדוגמת שליו נודד, כחל מצוי, גיבתון עירוני ועוד, כבר לא מקננים בתחום השיפוט של העיר ואת מקומם תפסו מינים אשר התמחו בשדות חקלאיים בעיקר בחורף, כדוגמת פפיון שדות, זרעית השדה, יונת בית ועוד. שלושת מינים אלו נמצאים בלהקות ענק בשדות החקלאיים ובעקבותיהם הגיעו מיני דורסים הניזונים מהם, כדוגמת זרון תכול, בז נודד ועוד. ישנם מספר מינים שהסתגלו לשדות החקלאיים ובייחוד לשוליהם בהם מתפתח לעיתים צומח עשבוני מקומי, כדוגמת סבכי קוצים שמקיים אוכלוסייה שרידית בתחומה של כפר יונה.

# דוגמאות למיני עופות מקננים שתועדו בכפר יונה



חוחית – רחוב הגולן



נקר סורי – מחנה מוטה גור



שחרור – גן ברזאני



סבכי קוצים – צפון-מזרח



זוג שרקרק מצוי – מערב כפר יונה



ירגזי מצוי – אלוני כפר יונה

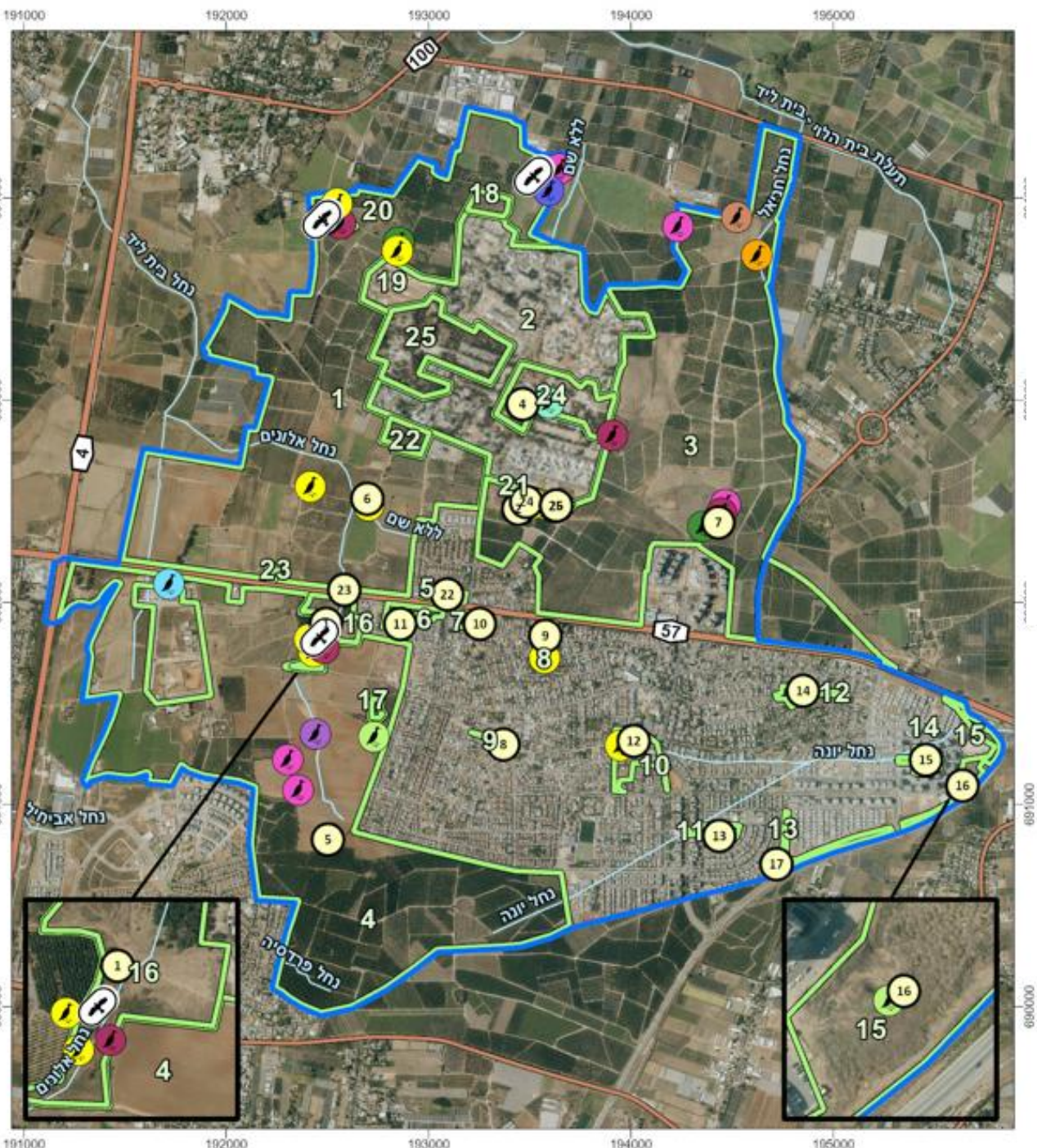
# מפת צפרות וקינון

## אתרי קינון ונקודות דיגום עופות

- אתר דיגום עופות 
- אתר צפרות 
- כביש 
- נחל 
- אתר טבע עירוני 
- גבול הסקר 

## סקר טבע עירוני כפר יונה

-  סבכי קוצים, שיחנית קטנה
-  סנונית מערות, צוצלת
-  שרקרק מצוי
-  שרקרק מצוי, שלדג לבן-חזה
-  תור מצוי
-  בז מצוי
-  בזבז אירופי
-  דאה שחורת-כתף
-  ינשוף עצים
-  נץ מצוי
-  סבכי קוצים



# ממצאי סקרים זואולוגיים מדגמיים

## סקר יונקים

- במהלך הסקר נצפו במשך השנה **13 מיני יונקים**.
- במהלך הסקר הוצבו **3 מצלמות שביל** באלוני בית הקברות/צפון-מערב (אתר מספר 22) ובאלוני כפר יונה (אתר מספר 16), בהן נקלטו 4 מיני יונקי בר (דרבן הודי, גירית מצויה, נמיה ועכבר בית) וכן 2 חיות מחמד (חתול בית וכלב).
- בנוסף, לצורך תיעוד מיני עטלפי החרקים, הוצב בקרבת המצלמות **גלאי עטלפים** באלוני בית הקברות (אתר 22) בו תועדו 4 מינים של עטלפי חרקים – עטלפון לבן-שוליים, עטלפון אירופי, אפלול מצוי וכן יזנוב בלתי מזוהה/אשמן קטן.
- מתוך כלל מיני היונקים שתועדו בכפר יונה במהלך הסקר, **שלושה מינים הינם בסכנת הכחדה** (עטלפון אירופי, אפלול מצוי ויזנוב/אשמן).

- אוכלוסיית היונקים בעיר מאופיינת בעיקר במינים מלווי אדם – ביישובים ובשטחים חקלאיים, כדוגמת חולדה מצויה, תן זהוב, חזיר בר, שועל מצוי ועוד
- בסקר העטלפים אחד המינים שתועדו - **עטלפון לבן-שוליים** הינו מין מלווה אדם אשר הסתגל לזיהום אור גבוה יחסית.
- נוכחות היונקים אשר תועדה במהלך כל הסקר, הינה דלילה יחסית.
- נוכחות עטלפי חרקים אשר רבים מהם מצויים בארץ בסכנת הכחדה, וניזונים בין היתר מחרקים בשטחים חקלאיים ושולי שדות, מדגישה אף היא את הצורך בהעדפת הדברה ביולוגית על פני ריסוסים ושימור השטחים הטבעיים במרקם החקלאי.



**גלאי עטלפים ומצלמות תנועה**

**סקר טבע עירוני כפר יונה**

- כביש —————
- אתרי טבע עירוני □
- גבול הסקר □

- גלאי עטלפים 🦇
- מצלמות תנועה 📹
- נחל —————

# דוגמאות למיני יונקים שתועדו



משפחת נמיות – כביש 57 לצד אלוני כפר יונה



גירית מצויה – אלוני בית הקברות



חפירות חזירי בר – חורשת האקליפטוסים



הזדווגות דרבנים – אלוני בית הקברות



🌡️ 28 C 30 inHg SPNIMAMM35

● 08/10/2022 02:55AM

# ממצאי סקרים זואולוגיים מדגמיים

## סקר אקוואטי

- נדגמה בריכת חורף שנמצאה ממערב לרחוב גולני. זוהי בריכה צעירה יחסית שנוצרה בעבודות עפר, ומתייבשת בשלב מוקדם יחסית (חודש מרץ).

שם לטיני	שם בעברית	קבוצה טקסונומית	צעיר/בוגר	שכיחות
<i>Bufo variabilis</i>	קרפדה ירוקה	קרפדיים	צעיר (ראשון)	כמה מאות
Ostracoda	צדפונית	סרטנאים	בוגר	כמה מאות
<i>Hydroglyphus</i> sp.	שחיניתיים	חיפושיות	בוגר	כמה עשרות
<i>Helophorus</i> sp.	סירנית		בוגר	כמה עשרות
<i>Hydroporus</i> sp.	שחיניתיים		צעיר (זחל)	בין כמה עשרות לכמה מאות



ראשני קרפדה ירוקה



הבריכה – מראה כללי



זחל של *Hydroporus*



*Hydroglyphus* בוגרת



# ממצאי סקרים זואולוגיים מדגמיים

## סקר פרפרים

- במהלך הסקר נצפו במשך השנה 41 מיני פרפרים מכלל המשפחות המופיעות בישראל. מרבית המינים שנצפו הם מינים נפוצים ללא הגנה בחוק הישראלי, אולם חלקם נדירים מקומית. מינים אלו נצפו במשארי חמרה ערכיים, וביניהם – טבעית זוטית, נחושה נאה ותכליל האזוב. במרחב כפר יונה יש אוכלוסייה גדולה של הפרפר דנאית הדורה, בזיקה לצמח הפונדקאי היחיד באזור זה – חנק מחודד.



תכליל האזוב – צפון-מערב



דנאית הדורה – רחוב התותחנים



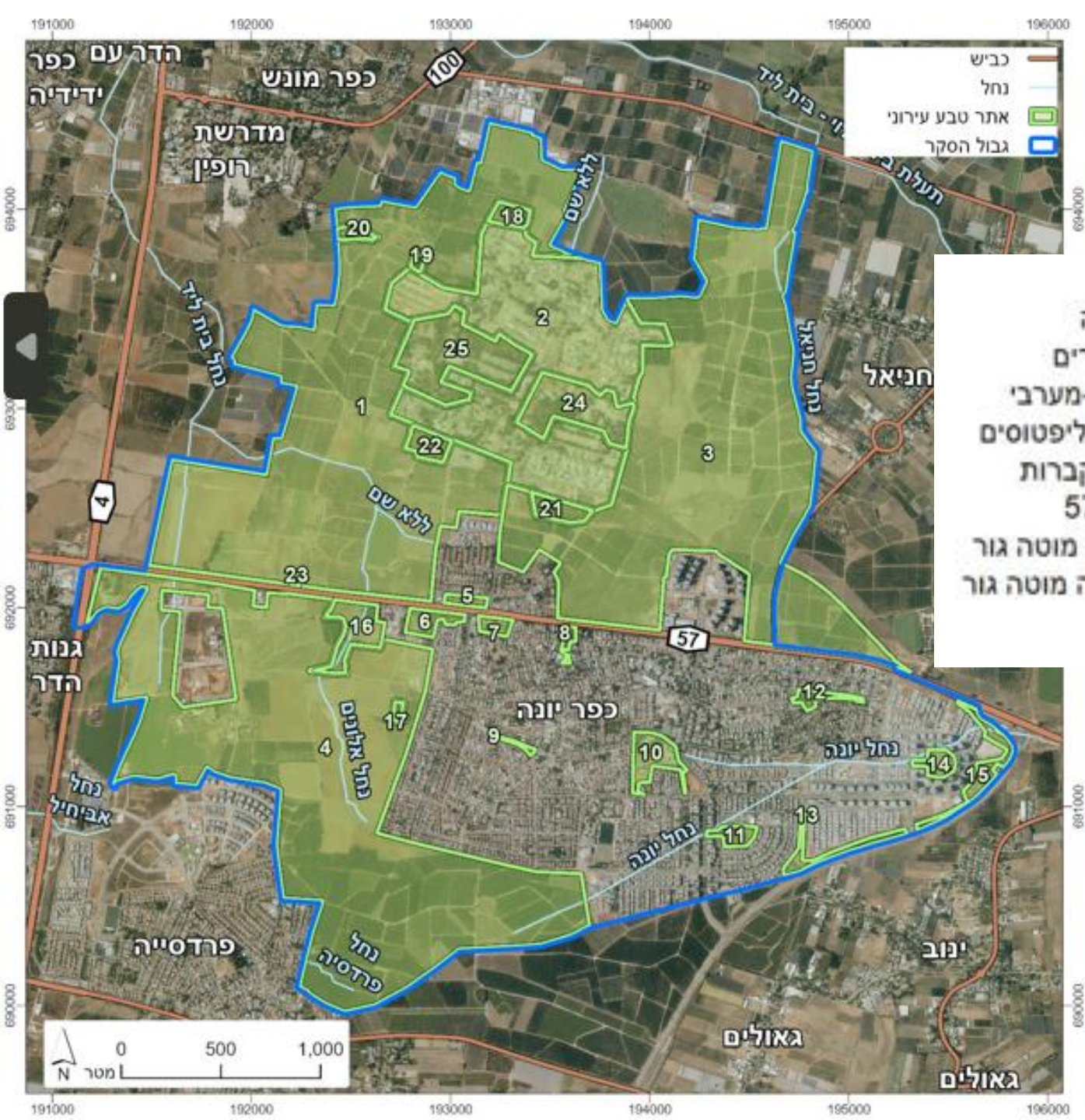
צבעון שקוף – מערב כפר יונה



נחושתן החומעה – צומת כפר יונה מזרח



# פריסת אתרי הטבע בכפר יונה



18	משאר חמרה	10	בריכה עירונית	1	צפון-מערב
19	משאר אשחרים	11	בית נבולסי	2	מחנה מוטה גור
20	משאר צפוני-מערבי	12	גן ברזאני	3	צפון-מזרח
21	חורשת האקליפטוסים	13	טופז - הרעות	4	מערב כפר יונה
22	אלוני בית הקברות	14	פארק שרונה	5	רחוב הגולן
23	אלוני כביש 57	15	צומת כפר יונה מזרח	6	רחוב התותחנים
24	חמרה מחנה מוטה גור	16	אלוני כפר יונה	7	מתחם הסדנא
25	חורשה מחנה מוטה גור	17	בריכת חורף	8	גן יחזקאל
				9	שדרות מוריס פישר

# אתרי טבע נבחרים בתחום העיר – אלוני כפר יונה

- משאר המשלב שלושה חלקים: חורשת אלוני עתיקים, צומח חמרה עשבוני ומטע פקאנים ותיק.
- אחד האתרים השמורים ביותר בתחום השיפוט, ובעל נגישות גבוהה יחסית ממערכת הדרכים החקלאיות.
- ערוץ בשולי האתר מגיע למעביר מים בכביש 57, המהווה צוואר בקבוק בתנועת בעלי חיים משני צידי הכביש.
- בריכת חורף קטנה – נמצאה מזוהמת בביוב במהלך הסקר, אבל יש פוטנציאל לשיקום.
- תכנון: יש תכנון לבנייה באזור.



עורבני בהטמנת פקאנים



בריכת חורף



אלוני תבור עתיקים



צבעונים

# אתרי טבע נבחרים בתחום העיר – אלוני בית הקברות

- התחדשות מרשימה של אלוני התבור בתחום פרדס נטוש בצמוד וממערב לבית הקברות העירוני.
- האזור נמצא מצפון לתוואי כביש 57 המתוכנן, ולכן בייעוד חקלאי לאורך זמן.



טחב כבד, כנראה מהסוג ריקציה



חלוק שעיר



בקיית הכלאים



מראה כלי

# אתרי טבע נבחרים בתחום העיר – בריכה עירונית



- קומפלקס המשלב חורשת אקליפטוסים עם צומח חמרה, מתחם הבריכה העירונית, גינה קהילתית, תחנת מעבר לאשפה ושטחים נוספים.
- ריכוז מרשים של צמחיית חמרה בשטח מבודד לחלוטין בלב העיר.
- נדרש שימור החורשה והימנעות מריסוס בשטח (כולל בחלק שבתחום המגודר של הבריכה). במידת הצורך, ניתן לבצע חירמוש צמחייה ידני לקראת ל"ג בעומר.



בן-חצב יקינתוני



עירית גדולה



לופית מצויה



נוף בתחום הבריכה

# אתרי טבע נבחרים בתחום העיר – חורשת האקליפטוסים

- חורשה שמורה היטב שנכללה בעבר בתחום מחנה מוטה גור.
- ריכוז מרשים של מיני קרקעות חמרה, כולל מרבד פריחה של בן-חצב יקינתוני.
- אנדרטה "סודית" לשוטר וחבר "ההגנה" מרדכי שווארץ, שהועלה לגרדום בידי הבריטים (ככל הנראה מחוץ לרצועת הכביש המתוכנן).
- השטח מיועד לסלילת כביש 57 העתידי, ונדרש תכנון קפדני, המשלב שמירה על תאי שטח שאינם ברצועת הכביש, ובמידת הצורך העתקת גיאופיטים ואיסוף זרעי צמחים לצורך שיקום אתרים אחרים בעיר.



שום תל-אביב



תורמוס צהוב – בסכנת הכחדה



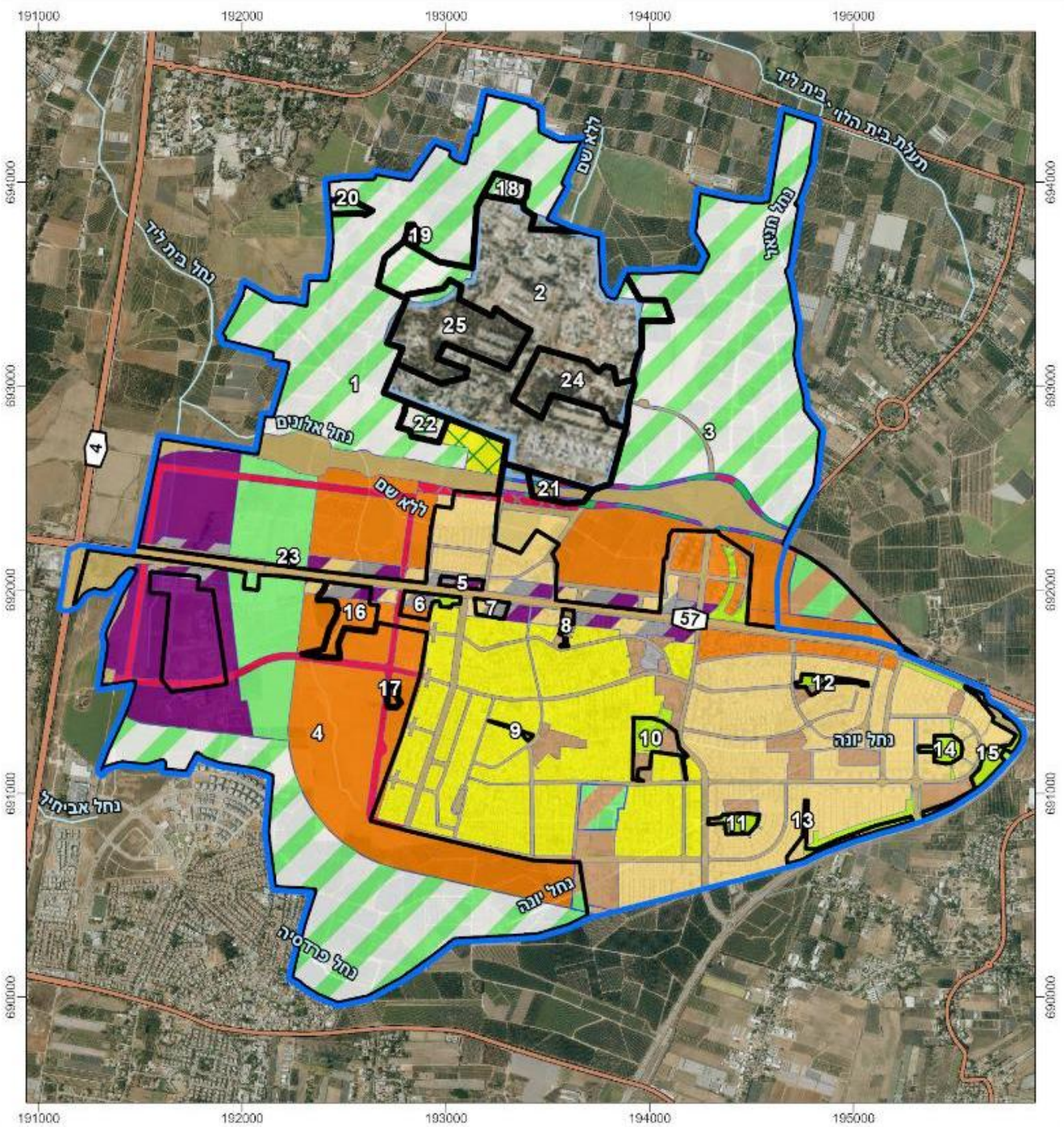
פריחת בן-חצב יקינתוני ושפתן מצוי



אנדרטת מרדכי שווארץ

# אתרי טבע בראי התכנון המקומי

- רוב האתרים בתחום המרקם העירוני – בחפיפה לגנים ציבוריים קיימים, או שערכיותם הכוללת נמוכה.
- מקבץ אתרים הנמצאים כיום ובעתיד בייעוד חקלאי, בעיקר מצפון לכביש 57 העתידי.
- סבירות לקונפליקטים תכנוניים באתרים 16 (אלוני כפר יונה), 17 (בריכת החורף), 21 (חורשת האקליפטוסים). מומלץ לשים דגש על שימור אתר 16 והתאמת השטח הפתוח הנכלל בתוכנית הכוללנית (בין העיר לאזור התעשייה) למיקום השטחים הערכיים באתר 16.



**סקר טבע עירוני כפר יונה**  
**תכנית מתאר כוללנית כפר יונה (457-0455113)**

<ul style="list-style-type: none"> <li>שטח שהתכנית אינה חלה עליו</li> <li>מגורים</li> <li>מגורים א</li> <li>מגורים ג</li> <li>תעסוקה</li> </ul>	<ul style="list-style-type: none"> <li>מסחר</li> <li>מבנים ומוסדות</li> <li>ציבור</li> <li>שטחים פתוחים</li> <li>קרקע חקלאית</li> <li>שטח ציבורי פתוח</li> </ul>	<ul style="list-style-type: none"> <li>דרך מאושרת</li> <li>דרך מוצעת</li> <li>דרך ו/או טיפול נופי</li> <li>חניון</li> <li>בית קברות</li> </ul>	<ul style="list-style-type: none"> <li>מגורים, מסחר ותעסוקה</li> <li>מסחר ותעסוקה</li> <li>שטחים פתוחים ומבנים ומוסדות</li> <li>מגורים, מסחר ותעסוקה</li> <li>שטחים פתוחים ומבנים ומוסדות</li> </ul>	<ul style="list-style-type: none"> <li>כביש</li> <li>נחל</li> <li>אתר טבע עירוני</li> <li>גבול הסקר</li> </ul>
---	--	--	--	--

# מפגש חשיפת הסקר לציבור - במהלך הסקר



# תוצרי הסקר – מסמך מסכם



סקר טבע עירוני וסקר מפגעים סביבתיים  
בכפר יונה- מסמך מסכם



פברואר 2024

# תוצרי הסקר - כרטסות אתרים



## סקר תשתיות טבע עירוני בכפר יונה

### כרטסות אתרים



<b>סקר טבע עירוני - כפר יונה</b> <b>צפון-מערב</b>	
אתר מספר 1	
<b>מידע כללי:</b>	
<b>שטח:</b>	2083 דונם.
<b>מיקום:</b>	צפונית לכביש 57 הקיים, צפונית-מערבית לשכונת גבעת אלונים, מערבית לרחוב גילה אלביס. עד גבול השיפוט בצפון-מערב.
<b>נגישות:</b>	מספר דרכי עפר, בעיקר מאזור רחוב תרמון ובית הקברות, וכן ישירות מכביש 57 מערב. כמו גם מבית הקברות של כפר מונש.
<b>קישוריות:</b>	האתר גובל במרחב הפתוח של עמק חפר, מאפרד בגדר ממחנה מטסה גור. מופרד בכבישים מאתרים צפון-מזרח ומערב כפר יונה.
<b>תיאור כללי:</b>	
מרחב חקלאי ברובו עם גידולי שדה ופרדסים. מספר חלקות של הורשות אלוני התבור צעירים בפרדסים נטושים.	
<b>טופוגרפיה:</b>	
מדרונות המשתפלים לכיוון צפון-מערב. יש בשטח ערוצים המתנקזים לכיוון נחל אלכסנדר.	
<b>צומח:</b>	
מרבית השטח חקלאי. כתם קטן של שיחית חמרה בחלק הצפוני (כולל גיאופיטים). בדרום מספר מקבצי אלונים עתיקים וכן התחדשות אלונים בני כ-20 שנה בשטחי פרדסים נטושים (צומח הת-יער דל יחסית במינים מקומיים). לאורך תוואי כביש 57 העתידי פלישה נרחבת של טינות החולות.	
<b>מיני צומח "אדומים":</b>	לא תועדו באתר מינים 'אדומים'.
<b>מיני דגל:</b>	אלון התבור, דבורנית דינסמור, זעזועית קטנה, לטם מרווני, סחלב קדוש, סייפן התבואה, צבעוני החרים
<b>בעלי חיים:</b>	
בשטח בעלי-חיים ממגוון קבוצות, בדגש על עופות, פרפרים, זוחלים ויונקים. חלק ניכר מהמינים שאותרו הם מינים כוללניים ומלווי אדם, אך ישנה נוכחות רבה גם של מינים 'יחודיים' שמתמחים בבת-גידול ספציפיים כדוגמת בתי גידול לחים ושרידי יער פארק.	
<b>מיני דגל:</b>	
תן זהוב, דרבן הודי, תור מצוי, פסיון שדות, שיחית קטנה, סבכי קוצים, עורב מזרע, זיקית, סטירת פקוחה	

# מערכת מידע גיאוגרפית אונליין – ממ"ג

כפר יונה - מפת עבודה לסקר טבע עירוני

Open in Map Viewer Class

The screenshot displays a web-based GIS application interface. On the left, a 'Layers' panel lists several map layers, with 'מפגעים ומטרדים' (Obstacles and Hazards) selected. The main map area shows an aerial view of Kfar Monash, overlaid with a purple boundary and numerous colored circular markers (yellow, pink, green, blue). A popup window titled 'בעלי חיים: סבכי קוצים' (Wildlife: Hedgehogs) is open, displaying a table of data for a specific location. The table includes fields such as 'עופות' (Birds), 'סבכי קוצים' (Hedgehogs), 'אתר קינון' (Nesting site), 'תצפית ישירה' (Direct observation), 'שירה' (Song), 'מספר פרטים' (Number of individuals), 'הערות' (Remarks), 'משך תצפית - בדקות' (Observation duration - in minutes), 'זמן תצפית' (Observation time), and 'שם סוקר' (Surveyor name). The popup also shows 'קבוצה טקסונומית' (Taxonomic group) and 'שם מין' (Species name). At the bottom of the popup, it states 'Last edited by botanist on 9/21/2022, 11:57 AM.' The map interface includes navigation controls on the right and a footer with 'Maxar | החברה להגנת הטבע | Esri, HERE, Garmin' and 'Powered by Esri'.

Layers

- ממצאים נקודתיים
- תשתיות קליטת קהל
- מפגעים ומטרדים
- בעלי חיים
- נקודות ספירת עופות
- יחידות צומח
- אתרי טבע עירוני
- גבול הסקר

בעלי חיים: סבכי קוצים

קבוצה טקסונומית	עופות
שם מין	סבכי קוצים
סוג ממצא	אתר קינון
סוג תצפית	תצפית ישירה
אינדקסיית קינון	שירה
מספר פרטים	2
הערות	
משך תצפית - בדקות	
זמן תצפית	
שם סוקר	אבנר

Last edited by botanist on 9/21/2022, 11:57 AM.

Maxar | החברה להגנת הטבע | Esri, HERE, Garmin

Powered by Esri

# תוצרי סקר הטבע

## מפה דינמית לחשיפת הסקר לציבור

[ריינה](#)

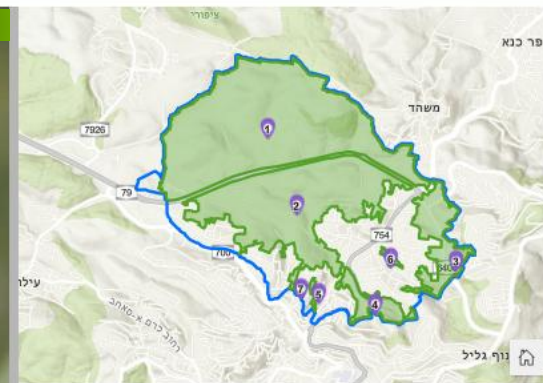


לגלות את הטבע הנפלא של ריינה

סקר טבע עירוני - דצמבר 2023



لخزو لظففة بكرتفس اااا



### بأر ااا

أبو مءور أبو مءور
ءبنا نناا+ءااا راءا ءبنا عنام+ظهور راءا
وواء اااا واءف اااا
عفن اااا عفن اااا
سكونا بءااا سفاااا ءف بلاء الصفاااا
سكونا ااااا ءف اااا
وواءا سوبلااا واءف اااا

## ممااا الساا

موزمناا لءقور ااا ماماا الساا عا فءف لءفاا علفاا عا ءبف المفا

# ממצאי הסקר

מוזמנים לחקור את ממצאי הסקר על ידי לחיצה עליהם על גבי המפה

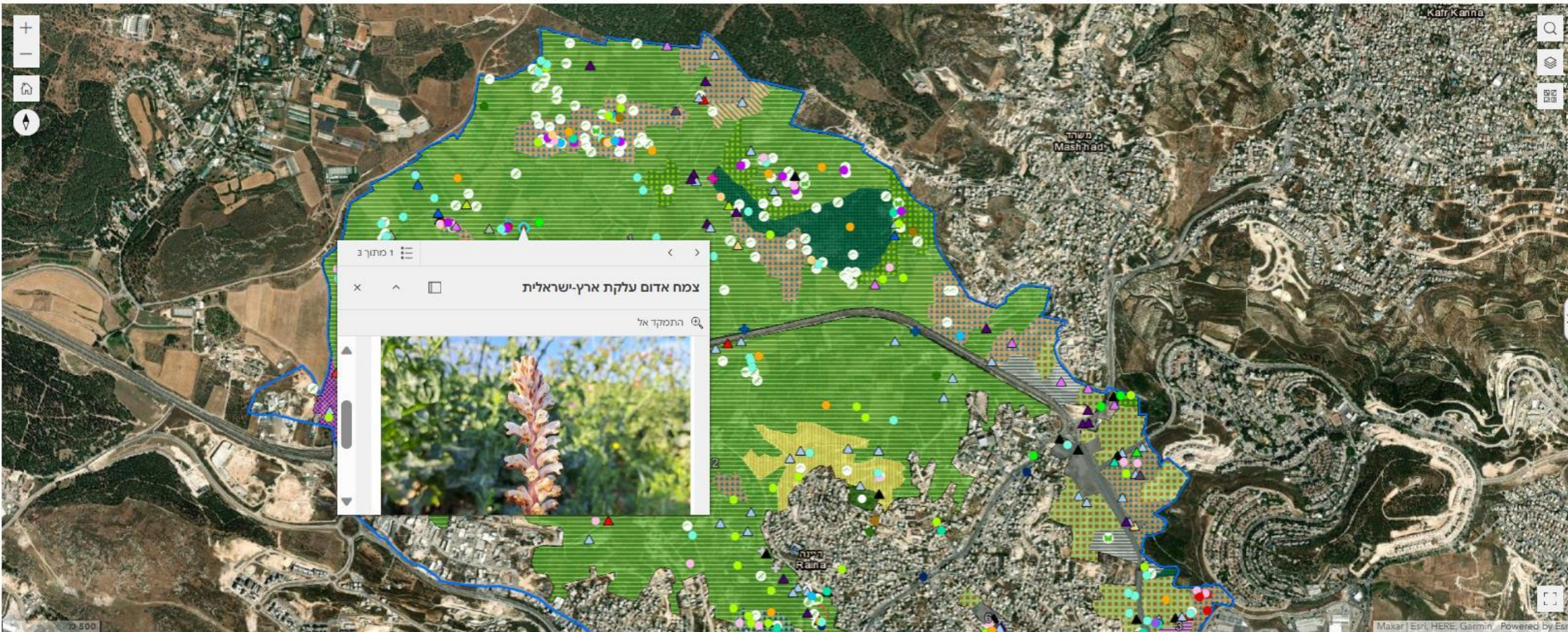
ממצאי סקר טבע עירוני ברינה  
2023

## ממצאים נקודתיים

- מעביר מים ●
- נקודת עניין אחרת ○
- צמח נדיר/ על סף איום ●
- בוסתן/ חקלאות מסורתית ●
- נינון בצמחייה מקומית ●
- משרה ●
- בית גידול לח עונתי ●
- מעיין ●
- צמחי מים וסביבה לחה ●
- ממצא ארכיאולוגי ●
- בית גידול ייחודי ●
- אתר צפרות ●
- צמח אדום ●
- עץ בולס/ מיוחד ●
- אתר פריחה ●
- צמח ייחודי ●

## מפגעים ומטרדים

- סחיפת קרקע ▲
- מוקדי מיקום ▲
- מבתרים ▲
- התחתרות נחל ▲
- אזור מועד לשרפה ▲
- אחר ▲
- חשופי יישור קרקע ▲



# המלצות כלליות להטמעת הסקר

1. הטמעת ממצאי הסקר במערכת הממ"ג ובתכנון סטטוטורי.
2. ביצוע סקרים מפורטים כהליך לתכנון מפורט באתרי טבע נבחרים.
3. ליווי אקולוגי להטמעת הסקר במחלקות העירייה ובתכניות מפורטות.
4. קביעת מדיניות ומדריך לטיפול תשתיות טבעיות בתחומי העיר.
5. פיתוח רשת אתרי טבע קהילתיים, שמטרתם חיזוק הקשר בין הציבור והטבע וחיזוק איכות החיים בעיר, כדוגמת אלוני כפר יונה, אלוני בית הקברות והבריכה העירונית.
6. המשך חשיפת המידע והנגשתו לציבור – ביו-בליץ, הנגשת ממצאי הסקר לציבור במדיות חברתיות ובאתר האינטרנט, פיתוח תכנים חינוכיים וקהילתיים לשמירת הטבע המקומי.



מתחם הסדנא



תוכי נזירי – מערב כפר יונה

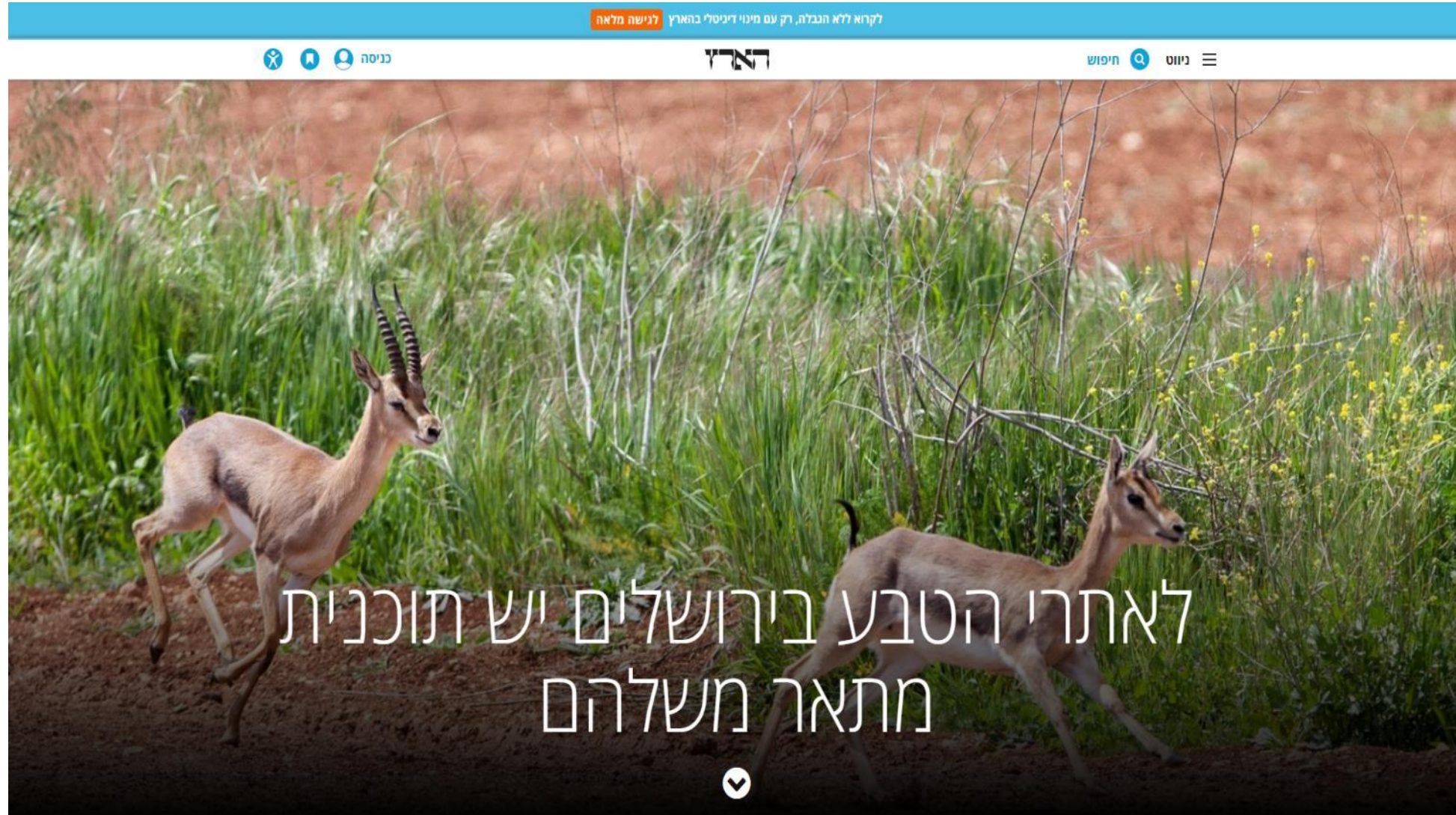


מקור-חסידה גדול – אלוני כפר יונה



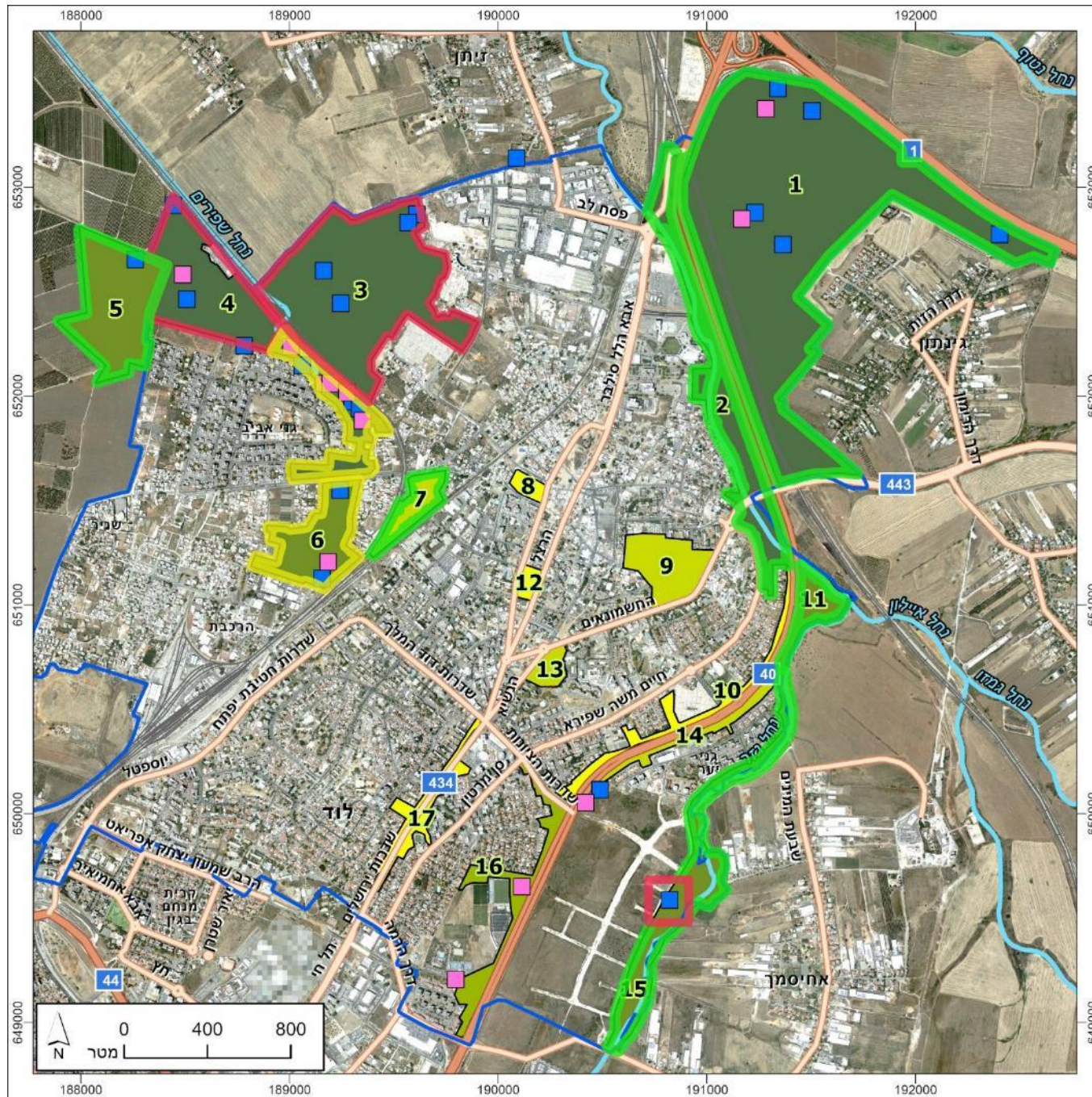
צבעון שקוף – מערב כפר יונה

# דוגמאות להטמעה במערכת התכנון המקומית





# היתכנות תכנונית



היתכנות  
תכנונית  
גבוהה



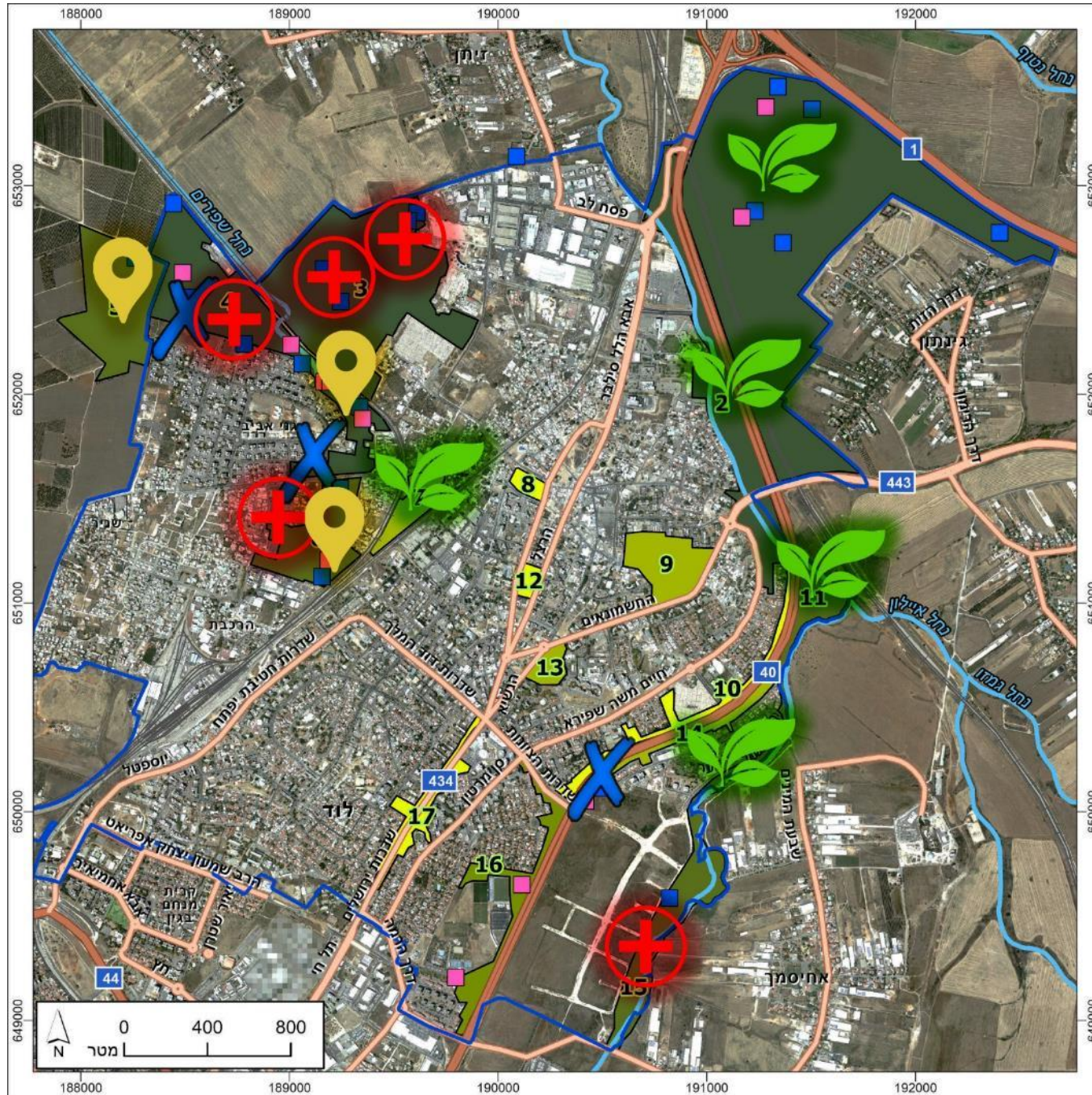
היתכנות  
תכנונית  
בינונית



היתכנות  
תכנונית  
נמוכה



# סוג ההתערבות הנדרשת



אתר טבע נולד -  
פטנציאל גבוה  
לשימור אקולוגי של  
אתר מקבל קהל



שילובים -  
נדרש מאמץ לשילוב  
נכס טבע, כגון בריכת  
חורף, בתכנית בינוי  
קיימת



עזרה ראשונה -  
אתר בבנייה או בתכנית  
סגורה. נדרשת פעולת  
הצלה נקודתית וגיבוש  
פתרונות מבוססי טבע  
לניהול הנגר



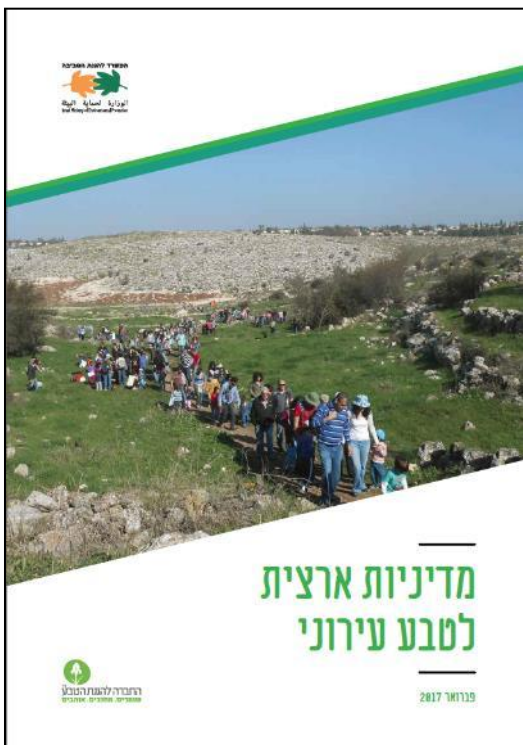
נדרשת חשיבה אקולוגית  
על ניהול נגר ושיקום -  
בריכת חורף שנהרסה או  
נהרסה חלקית, מזמן  
ביצוע הסקר ועד היום.





# קידום תדריך לטיפוח תשתיות הטבע בעיר

- גיבוש תפיסת תכנון וניהול המערכות הטבעיות בתחום העיר.
- דירוג האתרים עפ"י חשיבות ורגישות.
- פיתוח כלים תכנוניים וסטטוטוריים.
- מסמך זה יכלול עקרונות ניהול מקיים, שיאפשרו טיפוח המערכת הטבעית במסגרת הכלים העומדים לרשות העיר.



# פעילות חינוכית וקהילתית לשמירת הטבע המקומי



# הטמעת התשתיות הטבעיות בעבודת העיר

## הנעת תהליך פנימי

- עבודה פרטנית עם בעלי התפקידים בעירייה למיפוי צרכים
- סיוע בהטמעת הנושא בתוך תכניות העבודה הרב-שנתיות
- סדנאות הכשרה לבעלי תפקידים רלבנטיים
- גיבוש חזון לשמירת ערכי הטבע בעיר



# הטמעת התשתיות הטבעיות בעבודת העיר

## דוגמה: ניהול חברות צומח במרחב

- שמירה על משארי טבע בעיר, על מורכבות מבנית של תצורות צומח ובתי גידול.
- ממשק רעייה/כיסוח עונתי המאפשר הפצת זרעים.
- ויסות מינים פולשים.
- הגנה על מינים נדירים וייחודיים שאותרו בסקר.



מרבד חרציות – מערב כפר יונה



זעזועית גדולה – חורשת האקליפטוסים

# הטמעת התשתיות הטבעיות בעבודת העיר

## דוגמה: מדיניות גינון ותחזוקה עירונית



גינן בצמחייה מקומית – פשטה שרועה, פארק שרונה

- העדפה לשימוש בצמחי בר מקומיים
- הימנעות מגינון עם צמחים פולשים או בעלי פוטנציאל לפלישה
- תחזוקה ידידותית לסביבה (גיזום עצים מחוץ לעונת הקינן, כיסוח, רעייה)
- שימור וטיפוח מורכבות מבנית בגנים ציבוריים – שילוב אזורי שיחייה וחד-שנתיים
- שימוש בצמחים עם פריחה מושכת מאביקים

# קידום טיילות תיירותית טבע ומורשת בעיר



שילוט אתרי הטבע



מדריכי כיס לטבע המקומי



שבילי טיול סביבטבע – נוף, היסטוריה, טבע



סדרות טיולי פריחה עונתיים

# דוגמא לאתר טבע עירוני - שמורת אירוס הארגמן - נתניה



## סביבטבע פרק ב' – סקר מפגעים ומטרדים סביבתיים

- במסגרת הסקר, נערכה חלוקה של סוגי המפגעים באתרים השונים וגודלם, כולל מיפוי שלהם במערכת הממ"ג על מנת שיהיה קל ונוח לגשת לטפל בהם.
- במסמך הנחיות ברורות כיצד יש להתמודד עם המפגעים השונים הן מבחינת דרכי הטיפול והמיגור והן מבחינת סדרי העדיפויות.
- במהלך הסקר תועדו **298 מוקדים של מפגעים סביבתיים** בתחום כפר יונה.
- **כ-52% מהמפגעים כוללים מוקדי צמחייה פולשת.**
- עוד אותרו מפגעים מסוגים שונים הכוללים: פסולת חקלאית, אשפה, פסולת בניין, גרוטאות, חישוף/יישור קרקע, גדרות, אסבסט, עודפי עפר ועוד.

# סביבת בע פרק ב' – סקר מפגעים ומטרדים סביבתיים דוגמאות מהשטח



פסולת חקלאית – מערב כפר יונה



פסולת מסוכנת – מערב כפר יונה



פסולת חקלאית ופסולת בניין – צפון-מערב



קיקיון מצוי – צומת כפר יונה מזרח



ריסוס צמחייה – אלוני כביש 57



תמותת אלונים עתיקים – מערב כפר יונה

# מיפוי מפגעי פסולת

- במהלך הסקר אותרו **105 מפגעי פסולת**, ממגוון סוגים ובגדלים משתנים, סה"כ בהיקף של עשרות דונמים.
- ריכוז גבוה של מוקדי פסולת מצוי בעיקר לאורך דרכי העפר בשטחים הפתוחים.
- בדופן המערבית של כפר יונה נמצא שטח גדול של עודפי עפר (מכוסה חלקית בחורש שיטה כחלחלה).

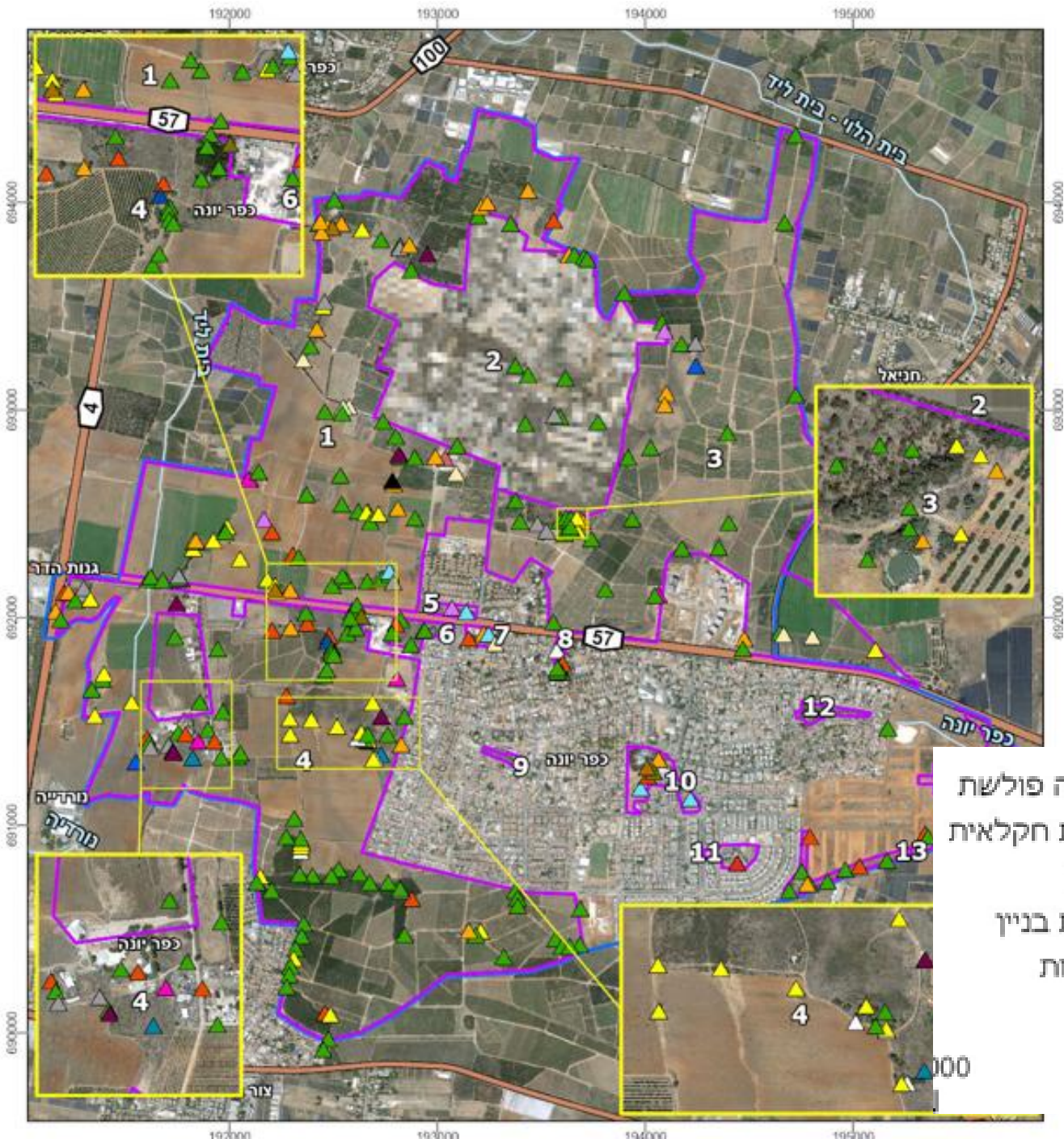


אסבסט – אלוני בית הקברות



פסולת חקלאית – אלוני כביש 57

# מיפוי מפגעי פסולת



- |              |   |                      |   |                     |   |
|--------------|---|----------------------|---|---------------------|---|
| צמחייה פולשת | ▲ | אסבסט                | ▲ | פסולת מסוכנת        | ▲ |
| פסולת חקלאית | ▲ | חישוף/יישור קרקע     | ▲ | זיהום אור           | ▲ |
| אשפה         | ▲ | עודפי עפר/ דרדרת     | ▲ | מחצבה               | ▲ |
| פסולת בניין  | ▲ | סחיפת קרקע           | ▲ | אזור מועד לשריפה    | ▲ |
| גרוטאות      | ▲ | ריסוס צמחייה         | ▲ | פעילות מוטורית      | ▲ |
| גדר          | ▲ | פחים פתוחים          | ▲ | גינון בצמחייה פולשת | ▲ |
| אחר          | ▲ | בע"ח פולשים/ מתפרצים | ▲ |                     |   |

# מיפוי צמחייה פולשת

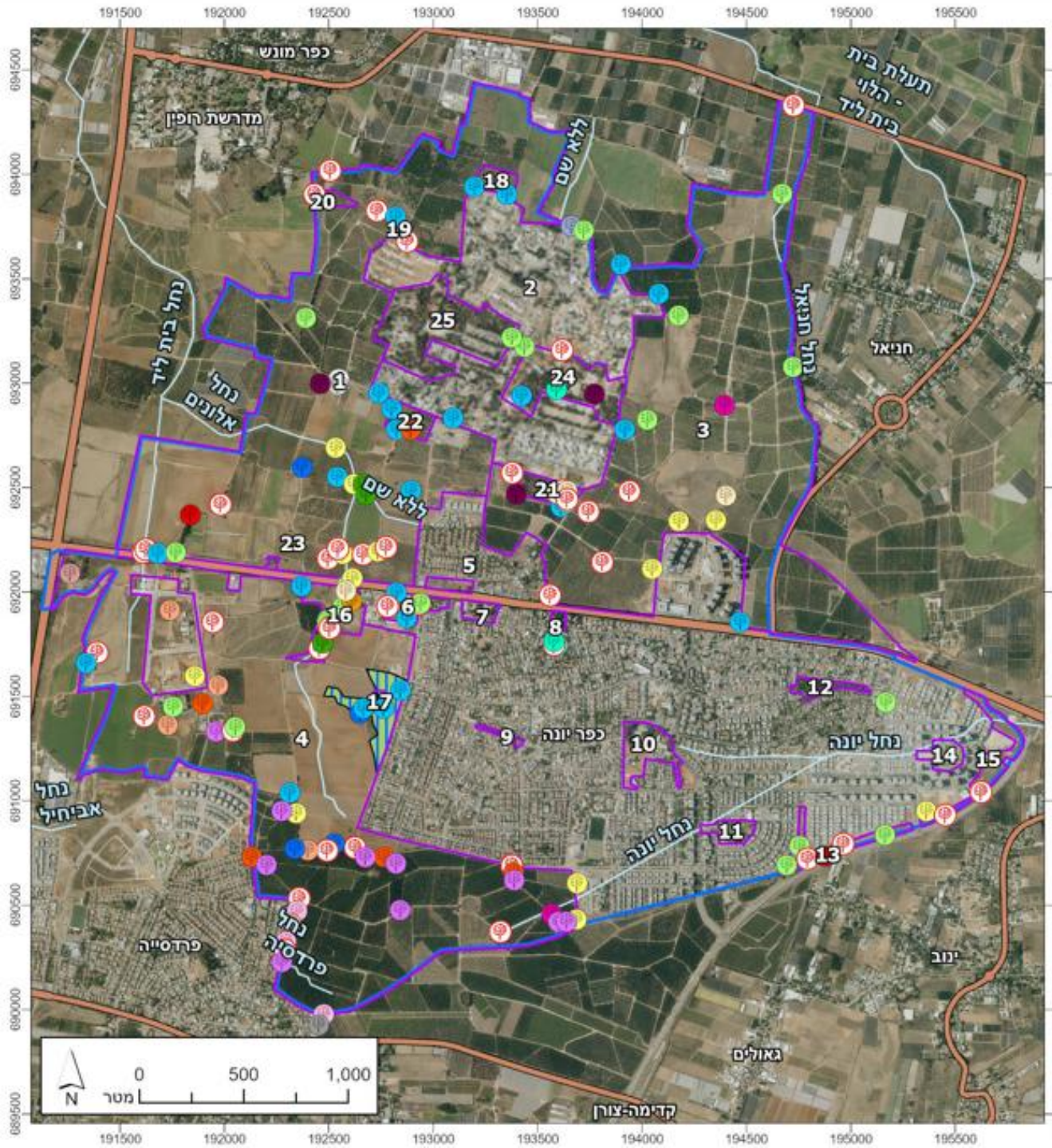
- **59 מינים פולשים וזרים** אותרו בסקר, פזורים ב-154 מוקדים בכל רחבי כפר יונה.
- רוב המוקדים הינם קטנים, אולם קיימים גם מוקדי פלישה גדולים יחסית.
- מספר מינים כגון **שיטה כחלחלה, אמברוסיה מכונסת, טיונית החולות וחמציץ נטוי**, מהווים איום משמעותי על מערכות אקולוגיות טבעיות, וקיים צורך בפעילות ממשק למניעת השתלטות מינים אלו במשארי הטבע המוצעים לשימור.



טיונית החולות – צפון-מזרח



אמברוסיה מכונסת – ליד גן ברזאני



- |               |  |                 |  |
|---------------|--|-----------------|--|
| דודוניה דביקה |  | דודוניה דביקה   |  |
| אספרג אפריקני |  | כובע הנזיר      |  |
| חמציץ נטוי    |  | איילנתה בלוטית  |  |
| אזדרכת מצויה  |  | שיטת עלי-הערבה  |  |
| זיף-נוצה חבוי |  | צחר כחלחל       |  |
| ארויה משיינית |  | פלפלון דמוי-אלה |  |
| טיונית החולות |  | לא ידוע         |  |
| כנפון זהוב    |  |                 |  |

- |                |  |                   |  |
|----------------|--|-------------------|--|
| כביש           |  | אמברוסיה מכונסת   |  |
| נחל            |  | קיקיון מצוי       |  |
| מעזבה בשלטון   |  | שיטה כחלחלה       |  |
| שיטה כחלחלה    |  | שעונית התות       |  |
| אתר טבע עירוני |  | שיטת המשוכות      |  |
| גבול הסקר      |  | לנטנה ססגונית     |  |
|                |  | שני מינים או יותר |  |

# המלצות כלליות לטיפול במפגעים סביבתיים

- פסולת חקלאית – מומלץ לבצע פינוי מרוכז של מוקדים קיימים, וליצור מנגנון תיאום מול החקלאים לפינוי סדיר של פסולת חדשה הנלווית לפעילות החקלאית.
- צמחייה פולשת – לשים דגש על טיפול באתרי הטבע המיועדים לשימור לאורך זמן, ובהתייעצות עם אקולוג.
- בדיקת המקור לזיהום בריכת החורף באתר אלוני כפר יונה, ועצירת זיהום הבריכה.

**תודה!**

